

Val d'Essonne INFOS

COMMUNAUTÉ
DE COMMUNES DU
**VAL
D'ESSONNE**

NUMÉRO 55
SEPTEMBRE 2022



AUVERNAUX · BALLANCOURT-SUR-ESSONNE · BAULNE · CERNY · CHAMPCUEIL · CHEVANNES
D'HUISON-LONGUEVILLE · ECHARCON · FONTENAY-LE-VICOMTE · GUIGNEVILLE-SUR-ESSONNE
ITTEVILLE · LA FERTÉ-ALAIS · LEUDEVILLE · MENNECY · NAINVILLE-LES-ROCHES · ORMOY
ORVEAU · SAINT-VRAIN · VAYRES-SUR-ESSONNE · VERT-LE-GRAND · VERT-LE-PETIT



Votre magazine

- 4 Développement économique
- 7 Aide à la personne
- 8 Espace France Services
- 10 Santé
- 11 Travaux
- 12 Transports et mobilités
- 14 Déchets ménagers et Assimilés
- 16 Retour en images
- 18 Développement durable
- 21 Tourisme
- 22 Conservatoire du Val d'Essonne
- 24 Évènements, Vie locale
- 27 Agenda des manifestations



Comité de rédaction : Communauté de Communes du Val d'Essonne Parvis des Communautés - BP 29 - 91610 Ballancourt-sur-Essonne | Directeur de la Publication : Patrick IMBERT | Photos droits réservés - © CCVE - © Adobe Stock - © Freepik | Création graphique : Emendo | Mise en page : Service communication | Tirage : 27 000 exemplaires - Imprimé sur papier recyclé avec encres végétales par : Vincent Imprimeries, 37000 TOURS

Le mot du Président



Une rentrée riche en nouveautés

Alors que la France entière fait sa rentrée, le Val d'Essonne démarre également **une nouvelle saison riche en nouveautés et en projets**. Pour vous aider à aborder la rentrée en toute sérénité, les services de la CCVE poursuivent leur action pour vous accompagner au quotidien.

Qui dit rentrée dit inscriptions, et le **Conservatoire du Val d'Essonne vous ouvre ses portes** pour découvrir, approfondir ou **initier vos enfants à la musique, la danse, le théâtre et les arts plastiques**. Les inscriptions aux transports scolaires sont, elles aussi, toujours en cours, et la CCVE poursuit son soutien financier aux familles du Val d'Essonne (informations en page 12).

L'une des grandes évolutions de cette rentrée concerne le réseau de transports du Val d'Essonne, avec **la mise en place de bus de soirée et l'évolution du transport à la demande** en lien avec Ile-de-France mobilités. La CCVE et Essonne Mobilités ont également lancé au mois d'août un **Transport d'Utilité Sociale et Solidaire**, qui vous est présenté en détail à la page 13 de votre journal.

Comme toujours, la CCVE accompagne ses entreprises et commerces, en participant à leur formation en partenariat avec les chambres consulaires. Suite au succès de sa première édition, **l'opération chèques-cadeaux du Val d'Essonne est reconduite pour décembre 2022**, un formidable levier pour les commerces de proximité pour fidéliser et développer leur clientèle et soutenir le pouvoir d'achat des consommateurs du Val d'Essonne.

Pour cette seconde partie de l'année, le Val d'Essonne continuera à relever les défis de l'avenir et poursuivra ses efforts pour développer **un territoire attractif, harmonieux et durable**. C'est l'objet du Schéma de Cohérence Territoriale et du Plan Climat, dont l'élaboration se poursuit en concertation avec les élus et habitants du Val d'Essonne.

L'occasion également de revenir dans votre journal sur **les projets structurants** en cours ou finalisés sur le territoire du Val d'Essonne, avec notamment la fin des travaux pour l'aménagement du parking de l'Aquastade avec la création de 221 places de stationnement, une rétrospective sur la première édition du forum des aidants (page 7), et un retour en images sur les événements, sorties et loisirs organisés en Val d'Essonne ces derniers mois (pages 16-17).

Des manifestations touristiques et culturelles qui reprennent en force à la rentrée, avec l'organisation de la seconde édition de la journée de la mobilité le samedi 17 septembre, le retour de la traditionnelle Fête de la Science du 3 au 7 octobre 2022 qui sera complétée d'une randonnée semi-nocturne à la découverte du patrimoine de Fontenay-le-Vicomte, ou encore par le biais de la semaine européenne du Développement Durable dont le programme détaillé est à retrouver en page 18.

Je vous souhaite, à toutes et tous, une très belle rentrée 2022 en Val d'Essonne !

Patrick IMBERT
Président de la Communauté de Communes du Val d'Essonne
Vice-président du Conseil départemental



Une opération chèques-cadeaux réussie !

Afin de renforcer le succès des Vitrines du Val d'Essonne et de favoriser le « consommer local » auprès des commerçants de son territoire, la CCVE a mis en place une opération chèques-cadeaux à gratter entre décembre 2021 et mars 2022.

Une belle opération qui a permis à près de 1500 habitants du Val d'Essonne de faire leur shopping dans 65 boutiques locales partenaires en dépensant leurs chèques-cadeaux de 20 € à 50 €.

Un formidable levier pour les commerces de proximité, leur permettant de fidéliser et de développer leur clientèle, tout en soutenant le pouvoir d'achat des consommateurs.

Rendez-vous en décembre 2022 !

Le succès de cette première opération encourage la CCVE à organiser une nouvelle campagne pour la fin de l'année, avec davantage de commerces adhérents, des promotions très intéressantes et toujours plus de bons plans.

100% des commerces partenaires de l'an dernier recommandent l'opération et seront partenaires pour 2022-2023.

Rendez-vous vite sur le site des Vitrines du Val d'Essonne et téléchargez l'application mobile pour être les premiers informés et peut-être gagner jusqu'à 50 € en chèques-cadeaux !



Retour sur ... La Fête des Entreprises du Val d'Essonne

Le jeudi 2 juin 2022, au Parc de Villeroy à Menncy, a eu lieu la 13^{ème} édition de la Fête des Entreprises du Val d'Essonne.

Organisée par la Communauté de Communes et par la Chambre de Commerce et d'Industrie (CCI) de l'Essonne, la Fête des Entreprises s'est déroulée dans une ambiance conviviale et chaleureuse.

Près de 150 participant.es, entreprises du territoire et partenaires ont pu participer à des ateliers de cohésion d'équipe au sein du Parc de Villeroy à Menncy. L'occasion pour les entreprises du Val d'Essonne d'échanger leurs cartes de visite et d'apprendre à connaître les acteurs économiques locaux.

L'opportunité aussi de rappeler les moyens et actions mis en oeuvre par la CCVE, en lien étroit avec les Chambres consulaires à destination des entreprises et commerces du Val d'Essonne.

Cette 13^{ème} édition s'est tenue en présence de **Patrick IMBERT**, Président de la CCVE et Vice-Président du Conseil Départemental de l'Essonne, **Jean-Philippe DUGOIN-CLÉMENT**, Vice-Président de la CCVE, Vice-Président de la Région Île-de-France, Maire de Menncy, **Jean-François ROMANET PERROUX**, Directeur Général de la Chambre de Commerce et d'Industrie de l'Essonne et de la sénatrice **Daphné RACT-MADOUX**.

« Super organisation, conférence très intéressante, cocktail convivial, tout était parfait » - **Evelyne Vella sur Google My Business**

« Un événement super, nous avons apprécié l'activité de team building et la conférence était passionnante, merci ! » - **Estelle, Hors Norme Média**

« Une organisation au top, une excellente conférence de Bernard Thellier et de nouveaux contacts très enrichissants ! » - **Cyrille Arroyo**



La fête des Entreprises en chiffres :

80%

des participants gardent un excellent ou un très bon souvenir de cet événement

95%

recommanderaient cet événement à une autre entreprise du Val d'Essonne

68%

considèrent que cet événement a permis d'élargir leur réseau d'entrepreneurs

95%

des participants pensent revenir à la prochaine édition



Bienvenue aux nouvelles entreprises



AUTO-ÉCOLE Think permis

Champcueil
M. Douty
06 59 62 03 36



VENTE DE CARRELAGE Jevy Carrelage

3 Rue Blanchard
Ballancourt-sur-Essonne
07 83 91 24 30



COIFFEUR - BARBIER Rainbow Hair and Co

60 rue du Général de Gaulle
Ballancourt-sur-Essonne
01 64 93 13 77



CONSEILS ET TRAVAUX POUR L'HABITAT Atelier 46

Atelier 46 est une société spécialisée dans le Conseil et le Courtage pour l'habitat des particuliers.

Elle vous accompagne dans vos projets d'agrandissements, les rénovations, les réaménagements d'intérieurs, les créations de salles de bains, de terrasses... Elle se spécialise aussi dans la couverture, de la recherche de fuite à la rénovation totale d'une toiture.

46 rue Bazile à Saint Vrain
Laurent CORRE – 06 88 29 16 14
contact.atelier46@orange.fr



BOUTIQUE DE PRODUCTEURS Epi de Clercy

Thibault Willaert conduit plus de 200 hectares de grandes cultures bio.

Dès le mois de septembre 2022, une partie de ses céréales est transformée en farine grâce au moulin récemment construit sur l'exploitation.

Afin de commercialiser leur production, Thibault et son épouse Lorenza ouvrent le 17 septembre 2022 une boutique sur leur ferme, l'Epi de Clercy.

Vous pourrez retrouver de la farine de leurs propres céréales, des pâtes, du pain, des pommes de terre, ainsi que des plats préparés à base de produits locaux (viande, légumes...).

38 rue de Clercy
Guigneville-sur-Essonne
06 80 60 46 24



Retour sur... Le rendez-vous des aidants

Du 16 au 20 mai dernier, le service d'aide à domicile de la CCVE lançait son premier rendez-vous des aidants.

Un programme riche en informations (démarches administratives, informations générales, sécurité au domicile, accès au droit, portage de repas), interventions de professionnels spécialisés (conférence, temps de paroles), et ateliers bien-être (nutrition/cuisine, naturopathie, sophrologie) a été proposé aux familles du Val d'Essonne, en accès gratuit.

Des prestataires de l'aide à domicile, des partenaires du secteur social et des professionnels spécialisés s'étaient mobilisés pour répondre aux différents

besoins exprimés et recherchés par les aidants pour faciliter le maintien à domicile de leurs proches. Les personnes présentes ont pu trouver des solutions pour des situations particulières. Les échanges au sein des différentes sessions ont été très constructifs.



Aidez-nous à construire la prochaine rencontre !

A l'issue de ces rencontres, des participant.es ont souhaité pouvoir poursuivre ces accompagnements.

Afin d'apporter une réponse qualitative et ajustée aux besoins des familles, le service d'aide à domicile recherche dès à présent une forme adaptée à vous présenter pour le prochain rendez-vous.

Une réflexion est également en cours pour construire un partenariat avec des professionnels et proposer en parallèle, un accompagnement continu.

Votre avis nous intéresse !

Faites-nous part de vos retours et propositions en quelques minutes en remplissant ce petit questionnaire que vous pouvez retrouver :

- ▶ En ligne sur valessonne.fr
- ▶ À l'accueil de la CCVE
- ▶ Par mail à aidedomicile@ccvalessonne.com ou par téléphone au 01 64 93 21 20
- ▶ Directement en scannant ce QR Code





Femmes victimes de violences, L'Association Léa Solidarité Femmes vous accompagne

Vous ou vos enfants êtes victime de violences ?

- **Verbales** : insultes, menaces de mort...
- **Physiques** : gifles, coups, séquestration...
- **Psychologiques** : harcèlement, humiliations...
- **Sexuelles** : agressions, viol...
- **Economiques** : interdiction de travailler...
- **Administratives** : confiscation de documents...

L'association Léa Solidarité Femmes en Essonne propose un accueil, une écoute, un accompagnement pluridisciplinaire (social, juridique, judiciaire et psychologique) et **assure la protection des femmes et de leurs enfants par le biais d'un hébergement transitoire**, favorisant ainsi **l'insertion sociale** et la **reconstruction personnelle**.

L'association assure une **ligne d'écoute, anonyme et confidentielle** pour les femmes victimes de violences et leurs enfants. Il s'agit d'une écoute attentive et bienveillante, sans jugement, qui permet à la victime de libérer la parole.

À compter de septembre 2022 et dans le cadre d'une convention passée entre la CCVE et l'association, une permanence de premier accueil pour les femmes victimes de violences sera assurée le 1^{er} vendredi de chaque mois de 14h à 17h au sein de l'Espace France Services situé à Ballancourt-sur-Essonne.

Léa Solidarité Femmes en chiffres



2500 appels / an



3600
femmes et enfants
accompagnés



120 places
d'hébergement



Ligne d'écoute anonyme et confidentielle

De 9h à 22h · 7j/7

06 50 17 91 79 / contact@associationlea.fr



Ateliers informatiques, bilan et partenariat

L'Espace France Services propose toute l'année, deux cycles de cinq ateliers dédiés à l'utilisation des ordinateurs d'une part, des smartphones et tablettes d'autre part.

Ces ateliers ont pour objectif de :

- Découvrir les modalités d'un ordinateur, d'un smartphone ou d'une tablette, et leurs fonctionnalités
- Utiliser Internet
- Utiliser son adresse email
- Utiliser les sites administratifs
- Organiser et sauvegarder ses données

Quelques chiffres depuis le 1^{er} janvier 2022 :

- 26 séances d'ateliers numériques
- 17 personnes inscrites, dont 8 ont suivi 2 cycles d'ateliers à Ballancourt-sur-Essonne

Des ateliers en partenariat avec La Caravane du Partage

Le conseiller numérique a par ailleurs proposé 17 séances de 2h au sein de l'association la Caravane du Partage. Espace de vie social labélisé par la Caf, son but est de **proposer des repas et des activités afin de rompre l'isolement**.

L'objectif de ces ateliers était le **montage et la création d'un clip vidéo** qui présente la vie de l'association. Ce dernier a été présenté le samedi 4 juin auprès de 300 personnes lors du **dixième festival «Les habitants ont du talent»** organisé par la Fédération des Centres Sociaux de l'Essonne. Le festival avait pour thématique **le sourire**.

Ce clip souligne le travail de cette association reconnue sur le territoire, ainsi que le partenariat avec l'EFS avec notamment les formations dispensées par le conseiller numérique de l'EFS.



Les ateliers font leur rentrée !

Retrouvez le programme du mois de septembre à destination des débutants et inscrivez-vous vite au 01 64 93 76 61



Cycle d'ateliers « Ordinateur »

- Atelier 1** : Découvrir l'ordinateur
- Atelier 2** : Utiliser Internet
- Atelier 3** : Utiliser votre adresse email
- Atelier 4** : Utiliser les sites administratifs
- Atelier 5** : Organiser et sauvegarder ses données



Cycle d'ateliers « Smartphone et tablette »

- Atelier 1** : Découvrir le smartphone / la tablette
- Atelier 2** : Utiliser Internet
- Atelier 3** : Utiliser votre adresse email
- Atelier 4** : Utiliser les sites administratifs
- Atelier 5** : Organiser et sauvegarder ses données

Pour aller plus loin :

L'Espace France Services propose également des ateliers d'**initiation aux logiciels Word** (traitement de texte), **Excel** (tableur) et **Powerpoint** (diaporama). **Modules de 4 à 6 demi-journées.**

Prérequis : être à l'aise sur l'utilisation d'un ordinateur sous Windows (fourni pour la formation).



Un diagnostic santé

Pour accompagner l'installation de médecins sur le territoire

La CCVE poursuit son appui en faveur des jeunes médecins, futurs professionnels de santé de premiers recours, et étudiants en formation sanitaire et sociale.

La priorité du territoire reste **l'installation de nouveaux professionnels médicaux** pour faire face à la prise en charge des nouveaux patients, diminuer les délais de rendez-vous et **lutter contre la désertification médicale** des professionnels de santé liée au départ en retraite.

Afin d'**identifier des solutions concrètes** pour accroître l'accès aux soins, la réalisation d'un diagnostic a été confiée à l'Union Régionale des professionnels de santé-Médecins (URPS) libéraux d'Île-de-France en juin 2022, en partenariat avec l'ARS Île-de-France.

L'objectif ? Identifier sur le territoire les besoins et les projets des professionnels de santé : cabinets de groupe fragilisés, besoins de réinstallation, projet de création ou de développement de structure d'exercice en groupe, recherche de renforts ou de remplaçants, etc. dans le but de **renforcer la démographie médicale**.

Il comprendra un volet statistique, avec un état des lieux de l'offre de soins et une enquête auprès des professionnels de santé, dont l'ensemble sera restitué début 2023.

Les Communautés Professionnelles Territoriales de Santé

Un partenaire santé incontournable pour les territoires

Les Communautés Professionnelles Territoriales de Santé, ou CPTS, regroupent des professionnels de santé (médecins, pharmaciens, infirmiers, masseurs-kinésithérapeutes, orthophonistes...) qui ont choisi de **s'allier autour d'un projet médical et social commun sur un territoire**.

La CPTS du Val d'Essonne, qui couvre également le territoire des Deux Vallées, a développé un service, **SNP91, qui permet aux patients qui ne peuvent obtenir de rendez-vous avec leur médecin traitant de faire une demande de prise en charge**.

Quand faire appel au SNP91 ?

Vous pouvez vous tourner vers ce dispositif pour un soin non programmé, c'est-à-dire un problème de santé qui ne relève pas de l'urgence vitale (pour laquelle il faut appeler le 15) mais dont la prise en charge doit être réalisée dans les 24 heures.

Et concrètement, ça marche comment ?

Si votre médecin traitant ne peut pas vous recevoir et que votre demande ne relève pas d'une urgence vitale mais bien d'un soin non programmé, vous pouvez vous tourner vers SNP91. **Cette plateforme web et téléphonique reçoit votre demande de**

soins et selon des critères précis définis par les professionnels de santé, un opérateur vous oriente vers le soignant adapté dans un délai de 24h.

Comment contacter le SNP91 ?

Cette plateforme est accessible à toute personne de l'Essonne, du lundi au vendredi entre 9h et 17h.

- ▶ Par internet snp91.net
- ▶ Par téléphone **01 64 98 16 17**.

N'oubliez pas : en cas d'urgence, composez le 15.



Entrée de ville

Aménagement du parking de l'Aquastade

Faisant suite à l'ouverture de l'Aquastade du Val d'Essonne, le parc de stationnement a été réaménagé pour renforcer l'attractivité et l'accessibilité de ce pôle de services sportifs communautaire. Retour en chiffres sur ce projet structurant pour le Val d'Essonne.

221



C'est le nombre de **places de stationnement** pour véhicules légers mises à disposition sur les trois parkings, dont 6 places handicapées, 17 emplacements pour les deux-roues motorisés et 5 bornes de recharges doubles pour les véhicules électriques.



360_m

Afin d'inciter les modes de déplacements doux et non polluants, de favoriser le transfert des déplacements modaux, cet ouvrage s'est doté de **32 emplacements de stationnement pour vélos** desservis par 360 mètres de piste cyclable doublée de voie piétonne depuis le rond-point de la Rue Raymond de Mareuil jusqu'à l'entrée de l'Aquastade.



1050

C'est le nombre de rosiers qui ont été plantés, dans une volonté de valoriser **l'aménagement des espaces verts**, qui a également permis la replantation de près de 700 arbustes et arbres.



2,7 millions

Coût total de l'opération, environ 2,7 millions d'euros, avec la participation financière de la **Région Ile-de-France** pour un montant de 495 000 €, de **l'Agence de l'Eau du bassin Seine Normandie** à hauteur de 234 353 € et du **Conseil Départemental de l'Essonne** à hauteur de 30 625 €. Des participations de la part d'Ile-de-France Mobilités et de la prime Advenir sont en attente de confirmation.

Inscriptions aux transports scolaires

Il n'est pas trop tard !

Les inscriptions aux transports scolaires pour l'année scolaire 2022-2023 ont débuté le 13 juin 2022. Si vous ne l'avez toujours pas fait, il n'est pas trop tard ! Sous réserve de places disponibles, vous pouvez inscrire votre enfant sur notre site internet www.valessonne.fr.

Toutes les infos pour en bénéficier sont à retrouver sur valessonne.fr, onglet Transports, par mail à transport@ccvalessonne.com ou par téléphone au **01 64 93 21 20**



Participation financière de la CCVE

Pour l'année scolaire 2022/2023, la CCVE participe au coût des abonnements des transports scolaires pour les élèves de moins de 21 ans.

Quel sera votre reste à charge ?

Élèves d'écoles maternelles et élémentaires	24 €
Collégiens non boursiers	50 €
Collégiens boursiers	25 €
Lycéens non boursiers	50 €
Lycéens boursiers	25 €

Mobil'Ensemble

Journée de la Mobilité en Val d'Essonne

Samedi 17 Septembre 2022



A l'occasion de la semaine européenne de la mobilité, venez passer un moment en famille ou entre amis pour partager avec nous différentes activités en présence des services de la CCVE et de ses partenaires, le tout dans une ambiance festive et conviviale.

Au programme à partir de 10h

- La réparation et co-réparation de vélos
- Essais de vélos électriques
- Collecte des vélos usagers
- Vente de vélos (avec ou sans assistance électrique)
- Présentation des aides à l'acquisition d'un vélo électrique et des missions de l'Espace France Services
- Présentation du réseau de bus Val d'Essonne et de la mise en place du nouveau transport à la demande d'utilité sociale et solidaire.

► **De 11h à 12h30 :** Balade cyclotourisme contée (tout public, sur inscription)
Rendez-vous à la gare de Baulne/La Ferté-Alais munis de vos vélos respectifs

► **De 11h30 à 15h :** Restauration possible sur place par le food truck Jim's Snack (plats faits maison avec des produits locaux) et temps musical proposé par le Conservatoire du Val d'Essonne

► **De 14h à 15h30 :** Balade contée à pieds accompagnée d'Atos l'âne (sur inscription)

► De 14h à 17h30 :

- Parcours ludique à vélo pour les enfants de 5 à 15 ans, avec le prêt d'une gamme complète de vélos de 12 à 28 pouces.
- Atelier « prise en main du vélo à assistance électrique » pour les adultes, informations, et test de maniabilité sur un petit parcours en ville.

► **De 16h à 17h :** Balade en charrette avec Atos l'âne (3 enfants maximum par balade).

Et pleins d'autres surprises !

Inscrivez-vous vite ! Par téléphone au **01 64 93 21 20** ou par mail à : transport@ccvalessonne.com



Evolutions sur le réseau du Val d'Essonne

Transport à la demande, évolution de l'offre de bus, de nombreux sujets sont en mouvement sur le réseau du Val d'Essonne. L'occasion de faire un point d'étape.

Des bus de soirée

Le service de bus de soirée dessert désormais toutes les communes de la CCVE !

► Gare de Menecy :

pour les trains à 21h22, 22h22 et 23h16 du lundi au vendredi et de 21h38, 22h24 et 23h24 le samedi.

► Gare de Bouray :

pour les trains à la gare de 20h17, 21h12, 22h14 et 23h14 du lundi au vendredi et de 20h14, 21h28, 22h28 et 23h28 le samedi.

Le bus attend l'arrivée de votre train ! Une fois dans le bus, indiquez au chauffeur votre arrêt, le trajet du bus sera calculé en fonction des différents arrêts. **A noter :** tous les titres de transports du réseau Île-de-France Mobilités sont acceptés dans ces bus.



Transport à la demande Île-de-France Mobilités

Pour répondre à la demande de solutions de mobilités des habitants qui sont aujourd'hui éloignés de l'offre de transport existante, **IDFM a développé une solution simple et pratique avec un nouveau service public régional de Transport À la Demande (TàD).**

Sur le territoire de la CCVE, ce service mis en place le 1^{er} août 2022 fonctionne **sur réservation** entre 9h30 et 16h30 du lundi au vendredi, et toute la journée le samedi de 6h30 à 20h (réservation possible jusqu'à 30 minutes avant le trajet selon des horaires prédéfinis).

Les horaires exacts de début et de fin des services de transport à la demande sont disponibles sur le site internet d'Île-de-France Mobilités à l'adresse : www.iledefrance-mobilites.fr

Il couvre les lignes :

- **201** (Marolles-en-Hurepoix <-> Itteville) et **202** (circulaire

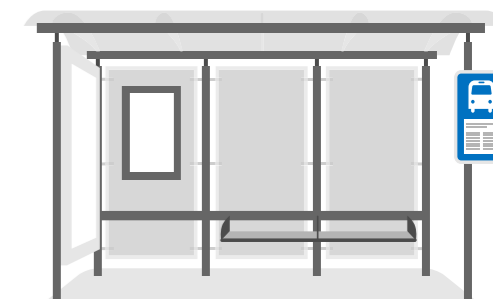
de Brétigny-sur-Orge) entre les secteurs d'Itteville/Ballancourt et le bassin de Brétigny-sur-Orge.

► **206 A et 206 B** (Lardy - Gare de Bouray <-> D'Huisson-Longueville <-> La Ferté-Alais), avec un passage dans le centre ville de La-Ferté-Alais puis vers la commune de D'Huisson-Longueville.

► **206**, qui est prolongée jusqu'à la commune d'Orveau.

Comment réserver ?

- Sur l'appli **TàD Île-de-France Mobilités**
- Via le site tad-idfmobilites.fr
- Par téléphone : **09 70 80 96 63** (du lundi au vendredi de 9h à 18h)



NOUVEAU !

Un Transport d'utilité sociale et solidaire (TUS) en partenariat avec Essonne Mobilités

Le projet de TUS entre la CCVE et l'association Essonne Mobilités propose un transport à la demande pour les personnes dont l'accès aux transports publics, collectif ou particulier, est limité du fait de leurs revenus (personnes bénéficiant du RSA ou d'allocations spécifiques de solidarité ou de plus de 65 ans selon disponibilité). **Le coût du trajet est plafonné à 0,32€/km.** Au-delà de 3km, le voyage coûtera 1€.

Comment ça marche ?

Système « porte à porte » : du domicile vers des pôles établis (gares, commerces, services administratifs et médico-sociaux) dans un rayon de 50 km, mise à disposition d'un véhicule de 5 places entre 7h et 19h du lundi au vendredi et 9h et 19h le samedi.

Réservation obligatoire au moins 48h à l'avance après inscription préalable par mail à contact@essonnemobilites.fr ou par téléphone au **01 69 16 11 69**.



Calendriers de collecte

Les calendriers de collecte pour la période du 1^{er} juillet au 31 décembre 2022 ont été distribués début juillet, et sont également téléchargeables sur valessonne.fr, onglet Déchets Ménagers.

A compter du 1^{er} juillet 2022, le nouveau règlement de collecte indiquant une collecte une semaine sur deux pour les ordures ménagères résiduelles s'applique. La mise en place du nouveau service de collecte et son adaptation dans le temps accompagnent ainsi l'évolution des usages des habitants du Val d'Essonne.

Deux exceptions à noter :

- Une collecte hebdomadaire est maintenue pour les centre-bourgs, les collectifs et certains établissements (**liste et détail sur www.valessonne.com**).
- Le plan de collecte des déchets de la CCVE prévoit une réponse aux besoins occasionnels saisonniers qui génèrent un volume supplémentaire de déchets : **périodes estivales ou fêtes de fin d'année**. Durant ces périodes, les ordures ménagères résiduelles seront ramassées chaque semaine et leurs dates de collecte communiquées au préalable.

Des mesures d'accompagnement au changement se poursuivent :

- Promotion et développement du **compostage** individuel et collectif
- Adaptation de la **dotation en bacs** (volume et nombre) selon la composition du foyer
- **Actions de prévention** pour la réduction des déchets (anti gaspillage, zéro déchet, tri...)

Le service des Déchets Ménagers et Assimilés reste à votre écoute pour tout besoin : environnement@ccvalessonne.com / 01 64 93 21 20



31

Retour sur...

Les animations de sensibilisation

Animations dans les écoles

Durant cette année scolaire, le Service Déchets Ménagers a sensibilisé 300 élèves au tri sélectif, à la réduction des déchets et au compostage. Le programme s'est clôturé par un atelier de fabrication de bracelets à partir de pneus de vélos, personnalisés par chaque enfant.



Retour sur la Recyclerie Mobile

Organisée par la CCVE et réalisée par la Recyclerie du Gâtinais, la Recyclerie Mobile a fait sept haltes sur le territoire de la CCVE du 16 au 24 mai et collecté plus de 7 243 kilos d'objets qui vous encombraient.

Quels types d'objets ont été collectés ?



29%
Textiles, Linges, Chaussures



20%
Déchets d'Equipements Electriques Electroniques



14%
Papier



12%
Déchets Elements Ameublement



5%
Métaux



20%
Tout venant

Quelle valorisation pour ces encombrants ?

Vente en l'état	3 777 Kg	52 % du total collecté
Filières	2 709 Kg	38 % du total collecté
Déchets ultimes	755 Kg	10 % du total collecté

Soit un taux de 90% de valorisation des déchets collectés.

Au-delà du réemploi, de la réutilisation et du recyclage, cette opération a permis de contribuer à la réinsertion de personnes :

- **3 salariés** pendant **21h pour la collecte** (hors traitement sur site)
- **7 heures d'encadrement** pour la préparation, pendant et pour le retour de collecte.

Opération « Nettoyons la nature »

Le 22 mai, sur la piste cyclable reliant Fontenay-le-Vicomte à Ballancourt-sur-Essonne, a eu lieu une opération de nettoyage de la nature dans le cadre d'Essonne Verte Essonne Propre.

Nous avons ainsi soulagé la nature de **200 kg de divers déchets**, notamment moquettes et tapis, électroménagers, verre, pièces automobiles (enjoleurs, filtres à huile, cartons...), mégots, etc.



Fête de la Nature

Cette année encore, vous avez été nombreux à nous rendre visite au **stand de co-réparation de vélos** à l'occasion de la Fête de la Nature à Mennecy.

L'objectif : réparer au lieu de jeter. Lors de cet atelier, après avoir posé le diagnostic, notre équipe a accompagné la réparation ou la révision de vos vélos. Notre partenaire Provélo a apporté son savoir ainsi que les pièces détachées nécessaires. Au total, ce sont pas moins de 20 vélos qui ont pu retrouver un second souffle.



RETOUR EN IMAGES

Ça s'est passé en Val Essonne



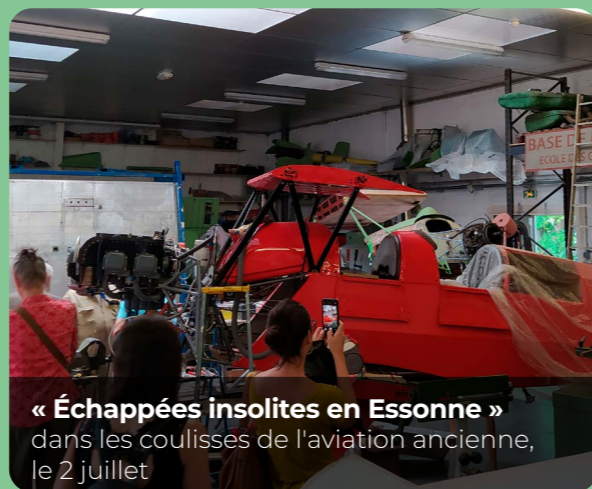
FÊTE DE LA NATURE ET DU TERROIR

Samedi 10 juin à Mennecey, la Fête de la Nature

Aux côtés de 22 exposants locaux, et par une belle journée ensoleillée, la CCVE a mis en avant les **produits du terroir** et a proposé un **stand de réparation de vélos**, animé par l'association Provélo. Un **jeu de piste** permettait également de découvrir les charmes du parc de Villeroy, tout en informant sur la biodiversité et les enjeux liés aux modes de transports doux. Trois chanceux ont pu remporter un panier garni de produits du terroir Essonnien.



49^e édition de la fête aérienne « Le temps des hélices »
Les 4 et 5 juin à l'aérodrome de Cerny / La Ferté-Alais



« Échappées insolites en Essonne »
dans les coulisses de l'aviation ancienne, le 2 juillet



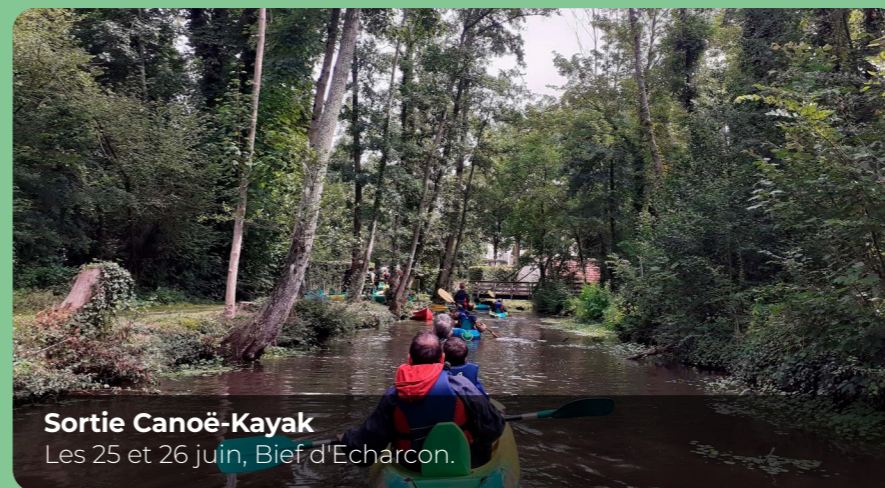
BALADE DE LA BIODIVERSITÉ
Le 22 mai à Itteville



BALADE CONTÉE
Le 19 juin dans la forêt des Grands Avaux de Champcueil « Sur le dos de la mer » d'après l'Odyssée d'Homère



CINÉ PLEIN AIR
« Côté Cour » Samedi 16 juillet à Saint-Vrain



Sortie Canoë-Kayak
Les 25 et 26 juin, Bief d'Echarcon.





Semaine Européenne du Développement Durable

Du 18 septembre au 8 octobre 2022 a lieu la Semaine européenne du développement durable. À cette occasion, de nombreuses initiatives pour promouvoir le développement durable sont organisées dans toute l'Europe.

Comme chaque année, la CCVE se joint au mouvement pour permettre à chacune et chacun, de façon individuelle ou collective, de s'informer et de contribuer à un développement économique et social respectueux de l'environnement et de notre cadre de vie. **Au programme :**

► **Dimanche 18 septembre**

Sortie nature dans la forêt des Grands Avaux avec l'association ERON

► **Jeudi 22 et 29 septembre**

Conférences sur la transition écologique des TPE-PME en partenariat avec la CMA de l'Essonne

► **Dimanche 25 septembre**

Mission de ramassage de déchets sur la rivière Essonne en canoë-kayak

► **Jeudi 29 septembre**

Ciné-débat « Tu nourriras le monde » par l'association d'anciens élèves de AgroParisTech Paroles de Paysans

► **Samedi 1^{er} octobre**

Atelier d'initiation au compostage avec L'Empreinte Végétale.

► **Jeudi 6 octobre**

Conférence de l'Espace France Renov' sur les matériaux d'isolation en partenariat avec le PNR du Gâtinais Français

► **Samedi 8 octobre**

Stand et animation confitures avec l'association Re-Belles au marché de la Ferté-Alais



Détail du programme et modalités d'inscription sur valessonne.fr, par téléphone au 01 64 93 21 20, ou par mail à developpementdurable@ccvalessonne.com



Les travaux pour l'élaboration du SCoT-PCAET se poursuivent

Au cours du premier semestre, les élus de la CCVE ont pu prendre connaissance des contributions issues de la concertation citoyenne organisée en fin d'année 2021.

Ces contributions ont fait l'objet d'un double rendu :

► **Un livre blanc**, consultable sur valessonne.fr, rubrique Grands Projets

► **Une restitution sous forme de Facebook Live**, également consultable en ligne

Faire le PAS

Ces travaux ont permis d'entamer une nouvelle phase intitulée **Projet d'Aménagement Stratégique**. Cette phase consiste en la conception d'une armature territoriale prenant en compte à la fois l'existant

mais aussi l'ensemble des transitions en cours et à venir (transition démographique, transition économique, transition énergétique, transition écologique, etc.).

Trois ateliers spécifiques ont été organisés pour les élus au cours des mois de juin et juillet.

Ils ont permis d'**esquisser le développement futur du territoire** en termes de démographie, de services, d'équipements, de formes urbaines et de lutte contre le dérèglement climatique.

Informer et impliquer

Au cours du second semestre, **une nouvelle réunion publique sera organisée** afin de présenter l'avancée des travaux et de consulter les administrés. Pour information, le diagnostic au format papier ainsi qu'un registre de concertation sont à votre disposition au siège de la CCVE : permanences tous les lundis matin et vendredis après-midi

Une question, une remarque ?

concertation@ccvalessonne.com



Cap sur des projet durables L'innovation solaire

Alimenter l'équivalent de 60 habitations en électricité grâce aux énergies renouvelables, c'est le choix qu'a fait Frédéric Bouché en installant 1000 m² de panneaux photovoltaïques sur le toit de son hangar !

Une idée avant-gardiste

En 2008, cet agriculteur de Ballancourt-sur-Essonnes, passionné et précurseur, cherche un moyen de rentabiliser la construction de son bâtiment de stockage. Inspiré par cette technologie déjà bien maîtrisée en Allemagne, **il décide d'investir dans la mise en place de panneaux photovoltaïques**, afin d'exploiter l'énergie solaire qu'il redistribue dans le réseau local, permettant ainsi **l'économie de plus de 10 tonnes de CO₂ par an**. Une application lui permet de suivre très précisément la production de chaque panneau et d'agir immédiatement en cas de dysfonctionnement pour garantir une efficacité optimale de son installation.

Frédéric Bouché est également soucieux de l'insertion paysagère de ses projets. Il tient à maintenir un aspect harmonieux du bâtiment dans son environnement.

Un projet d'avenir

L'exploitation des énergies renouvelables est un projet d'avenir vertueux pour les agriculteurs, dans la mesure où cela leur permet de diminuer le bilan carbone de leur exploitation et de compenser certains investissements, mais aussi parce qu'ils ont des infrastructures et ressources permettant de recevoir des installations rentables (ex : grandes surfaces de hangars, grandes quantités d'effluents et déchets verts compostables ou méthanisables...).

De quoi ouvrir la réflexion à des projets collectifs, comme l'investissement mutualisé entre particuliers et agriculteurs pour réduire le montant de sa facture d'électricité et contribuer au développement d'un projet d'intérêt écologique, et se lancer ensemble dans une transition énergétique et durable !

Balade du goût Rencontrez les agriculteurs du Val d'Essonne

Les 15 et 16 octobre prochains, venez à la rencontre des agriculteurs locaux dans le cadre de la 25^e édition de la Balade du Goût !

Créé par le réseau **Bienvenue à la ferme** de la chambre d'agriculture, cet événement propose aux fermes d'Île-de-France d'ouvrir leurs portes pour présenter leurs produits, leur savoir-faire et faire goûter le terroir francilien.

Un moment convivial autour de l'agriculture, pour déguster des produits locaux, nouer des liens avec les producteurs de votre secteur, assister à des concerts ou des expositions... Le temps d'un weekend, les agriculteurs seront à la disposition des quelques 35 000 visiteurs attendus pour faire découvrir leur travail passionnant dans une ambiance chaleureuse.

Retrouvez la liste des producteurs participants et préparez votre parcours de visites grâce à la page Facebook [@BaladeDuGoût](https://www.facebook.com/BaladeDuGoût)



La parole à

M. Gouteron et M^{me} Binard

Habitants de la commune de la Ferté-Alais et utilisateurs du dispositif France Renov'



Pour quels travaux avez-vous fait appel à France Renov ?

Nous avons remplacé un vieil insert par un poêle à granulés, remplacé un ballon d'eau chaude par un ballon thermodynamique et fait l'isolation de la toiture.

Le dispositif nous a aidé à **mieux connaître les principaux travaux à réaliser en rénovation** pour éviter les pertes thermiques et savoir ce à quoi nous avons droit en termes d'**aides financières**.

Comment était isolé votre logement avant travaux, et quels matériaux avez-vous choisis pour votre rénovation ?

Il y avait de l'isolation projetée dans les combles mais qui était d'origine et avait perdu de sa capacité. Nous avons choisi des matériaux biosourcés, afin d'obtenir les aides du Parc.

Pour l'isolation de la toiture, nous avons choisi la fibre de bois car elle offre de bonnes capacités isolantes et un confort d'été très intéressant.

Quelles ont été vos motivations pour effectuer des travaux de rénovation énergétique ?

Le but était de faire baisser les factures d'énergie, donc faire des économies et d'améliorer la valeur de l'habitat.

Que pensez-vous du conseil dont vous avez bénéficié ?

Nous en sommes satisfaits car les dossiers de subvention sont compliqués à monter et parce qu'il y a beaucoup d'aides différentes.

Le conseiller nous apporte une marche à suivre et nous oriente sur les travaux à réaliser.

Nous avons pu bénéficier d'un accompagnement complet du début du projet jusqu'à la fin du chantier.

Avez-vous eu droit à des aides ?

Oui, pour l'ensemble des travaux (changement de velux, isolation et installation d'un poêle à bois, d'un ballon thermodynamique et d'une VMC), qui nous sont revenus à **23 896€**, nous avons obtenu au total **15 234€ d'aides** :

- ▶ **Ma Prime Rénov' : 2 000€**
- ▶ **Certificats d'Economie d'Energie : 1 000€**
- ▶ **Prime éco-logis 91 : 2 300€**
- ▶ **Aides du Parc naturel régional du Gâtinais Français : 9 934€**

Ce qui correspond à un reste à charge pour nous de **8 662€**.

Êtes-vous satisfaits du résultat ? Ressentez-vous une différence ?

On a bien vu la différence de température avec les fortes chaleurs du mois de juin.

En hiver, quand il fait froid, ça chauffe plus vite grâce au poêle. On a beaucoup moins froid avec l'isolation existante.

On observe également une différence au niveau de la consommation électrique pour le chauffage de l'eau. On a pu faire plus de 40 % d'économie d'énergie.

Pour être accompagnés dans vos projets de rénovation, contactez l'Espace France Renov'

- ▶ 01 64 98 11 79
- ▶ infoenergie@parc-gatinais-francais.fr
- ▶ www.eie-du-pnr-gatinais-francais.reservio.com



Rand'Automne Randonnée semi-nocturne

Après avoir serpenté en 2021 les rues et les sentiers de La Ferté-Alais, en randonnée ou en marche nordique, **la Rand'Automne semi-nocturne revient pour sa troisième édition !**

La CCVE vous propose de découvrir de nuit la commune de **Fontenay-le-Vicomte** : son centre-ville, son patrimoine, son marais (ENS, Natura 2000). Deux boucles de randonnées, une courte et une moyenne, vous seront proposées. L'occasion de profiter également des **animations nocturnes de la Fête de la science** (plus d'infos page 25)

Lacez vos baskets, équipez-vous de votre lampe frontale (fortement conseillée) et **rejoignez-nous le vendredi 7 octobre 2022 à partir de 18h30 pour une aventure inoubliable !**

L'inscription est gratuite et obligatoire à **tourisme@ccvalessonne.com** (nombre de places limité)
Les informations de rendez-vous seront communiquées lors de votre inscription.

C'est nouveau en Val d'Essonne !



BBMK (Restaurant – Bar – Hôtel) Vert-le-Grand

Au cœur du centre-ville de Vert-le-Grand, poussez la porte du tout nouvel hôtel-restaurant BBMK et ses huit chambres confortables. Karine, Martin et leur équipe vous accueillent dans un cadre chaleureux, moderne et chic pour découvrir une **cuisine française « bistronomique »**. Concoctées avec des produits frais, locaux et de saison, la carte du midi change tous les quinze jours et la carte du soir, qui se veut encore plus raffinée, change tous les deux mois. L'équipe propose également **un espace bar et un brunch le dimanche midi**, le tout dans une ambiance conviviale et détendue !

Pensez à réserver, car c'est l'un des rares hôtels installés sur le Val d'Essonne.

1 rue de la Croix Boissée (Vert-le-Grand)
01 60 83 10 22 / contact@bbmk.fr / www.bbmk.fr



Les marmites de Lalia (Restaurant) Fontenay-le-Vicomte

Un restaurant en plus d'un foodtruck !
Changez d'horizon et découvrez les saveurs et les parfums emblématiques de l'Afrique de l'Ouest dans la cuisine de Lalia : Mafe, tieb, alloco, bissap...
20 rue de l'Orme (Fontenay-le-Vicomte)
06 60 69 10 93 / lesmarmitesdelalia@gmail.com



Chez Laëti et Micki (Restaurant - Bar) La Ferté-Alais

Dans le centre-bourg fertois, découvrez un bar-brasserie qui vient d'ouvrir ses portes où vous pourrez déguster le midi des **plats faits maison dans une ambiance chaleureuse et conviviale**.
3 rue André Branche (La Ferté-Alais)
06 95 77 58 90



Conservatoire du Val d'Essonne

Une rentrée 2022 sous le signe de la nouveauté

Le Conservatoire du Val d'Essonne entame une **nouvelle saison, sous le signe de la nouveauté et de la diversité**. Trois nouveaux cours viennent enrichir les activités proposées, faisant du Conservatoire l'une des rares structures du département à proposer les 4 disciplines Musique, Danse, Théâtre et Arts Plastiques. Les inscriptions sont encore possibles en septembre, alors profitez-en !

Le Conservatoire propose 15 disciplines instrumentales, une chorale pour les enfants ainsi qu'une chorale gospel et de nombreux groupes en rock, jazz, variétés et musique classique. Vous pouvez aussi pratiquer la danse contemporaine ainsi que le théâtre et les Arts Plastiques.

Pour les enfants, plusieurs cours sont ouverts à partir de 2 ans, en danse, musique et à partir de 4 ans pour les Arts Plastiques.

C'est nouveau !

Pour la saison 2022-2023, trois nouveaux cours s'offrent à vous :

- ▶ **Des cours d'Arts plastiques** pour les enfants d'école élémentaire et collège le jeudi, en salle Varache à Ballancourt-sur-Essonne
- ▶ **Des cours de hip-hop** à partir de 9 ans, ouverts aux ados et adultes, le samedi matin au Conservatoire
- ▶ **Un cours d'éveil musical** et de flûte traversière le mercredi à Vayres-sur-Essonne

Le Conservatoire du Val d'Essonne dispense ses cours sur plusieurs lieux du Val d'Essonne :

à Ballancourt-sur-Essonne,
à la médiathèque de Vert-le-Petit,
à la médiathèque de la Ferté-Alais
et à la Salle Cardon de Vayres-sur-Essonne.

Retrouvez toutes les informations du Conservatoire, disciplines, tarifs, fiche d'inscription sur valessonne.fr, onglet Conservatoire, ou en flashant ce code.



Faire entrer l'Aïkido au Conservatoire ?

C'est le projet imaginé par Pierre Gilbert, directeur du Conservatoire du Val d'Essonne, et Hélène Doué, professeure d'Aïkido et 5^{ème} DAN dans cette discipline.

A la base de cette initiative, une réflexion sur les ponts qu'il est possible de créer entre musique et Aïkido, tant sur les éléments de langage commun que sur des principes transversaux pouvant s'appliquer à différentes pratiques artistiques.

Créer des ponts entre les arts

Il a paru intéressant de proposer des ateliers Aïkido aux élèves de formation musicale d'une part, mais également d'ouvrir la participation aux autres activités, à savoir la danse et le théâtre. Ceci afin de créer du lien entre les différents enseignants, de toucher un plus grand nombre d'élèves et de **développer un travail interdisciplinaire**.

L'atelier se fixait deux objectifs principaux :

améliorer le maintien et la posture des élèves et les sensibiliser dans leurs relations aux autres en donnant quelques outils clés pour un travail collectif. En pratique, Hélène Doué est intervenue sur deux ateliers répartis sur les mois de février à avril 2022, l'un de pratique à mains nues et l'autre centré sur la pratique des armes.

Ces derniers ateliers ont permis de réunir, sur les heures de cours habituels, 6 classes de musique, danse et théâtre, soit une cinquantaine de jeunes de 6 à 18 ans.

Un spectacle transversal

Ces ateliers se sont conclus par **une restitution publique** dans la Salle de la Bergerie à Chevannes, lors de laquelle une centaine de personnes étaient rassemblées pour assister à une **représentation des élèves de théâtre et de formation musicale**. La thématique manga présentée par le groupe des adolescents a permis de construire la pièce avec les jeunes en y intégrant une séquence d'Aïkido, et le spectacle s'est conclu par une démonstration d'Aïkido.

Et après ?

Pour la saison prochaine, le souhait est bien sûr de donner une suite à cette première collaboration, en réponse à l'enthousiasme suscité, tant chez les élèves que leurs enseignants, mais aussi chez les familles ayant assisté à la restitution finale. Les pistes à exploiter sont multiples : impliquer un plus grand nombre d'enseignants et de jeunes du Conservatoire, proposer le projet à d'autres structures, inviter les clubs d'Aïkido locaux à s'investir comme partenaires... **et que vivent les liens entre les Arts !**

Retour en images

LES PORTES OUVERTES

Du 20 au 26 juin se sont déroulées les Portes Ouvertes du Conservatoire, au cours desquelles le public a pu découvrir les différentes disciplines proposées.

Ateliers découvertes et concerts d'élèves se sont déroulés à Ballancourt-sur-Essonne, Fontenay-le Vicomte, Champcueil et la Ferté-Alais.



SPECTACLES DES 18 ET 19 JUIN

Samedi 18 juin le spectacle théâtre et musique autour du thème de la Nature a réuni une cinquantaine d'élèves des classes de théâtre, formation musicale, trompette, guitare et cajon. Il a été suivi dimanche 19 juin par le spectacle de la classe de danse contemporaine, devant 170 spectateurs conquis.



STAGE HIP-HOP

En prévision de l'ouverture d'une classe de hip-hop à la rentrée de septembre 2022, le Conservatoire organisait le 5 juin un stage animé par Stéphane Seya Sabotinov, champion de France 2016. 22 stagiaires, enfants, adultes et adolescents, ont pu découvrir cette danse à la croisée de nombreuses pratiques artistiques et qui sera présentée aux JO 2024.





Retour sur...

Le printemps des Contes

Pour sa 15^e édition, le traditionnel Printemps des Contes s'est intéressé à la différence autour du thème « Différence Indifférente ».

Au-delà d'un événement culturel, le **printemps des contes** est motivé par une pratique artistique porteuse de valeurs universelles d'humanité, génératrice d'échanges et de partages, invitant à l'ouverture à l'autre, et touchant toutes les générations. **Le conte divertit et instruit.**



Sa fonction éducative peut prendre des formes diverses : **délivrer une leçon de vie fondée sur des valeurs morales**, alimenter l'imagination, expliquer une particularité du monde tout en permettant aux enfants et aux plus grands de s'identifier aux personnages types dès leur plus jeune âge...

La programmation 2022 a proposé **des spectacles de grande qualité** en accueillant **des artistes professionnels** locaux et de la France entière. Elle a su réunir de nombreux participants, démontrant une nouvelle fois ce besoin de se nourrir de culture, de texte et d'évasion.

Un événement qui rayonne sur le Val d'Essonne et au-delà grâce à la motivation des médiathécaires, à l'engagement des élu.e.s du territoire, et à **la présence d'un public impliqué**. Merci à tous, et à l'année prochaine !



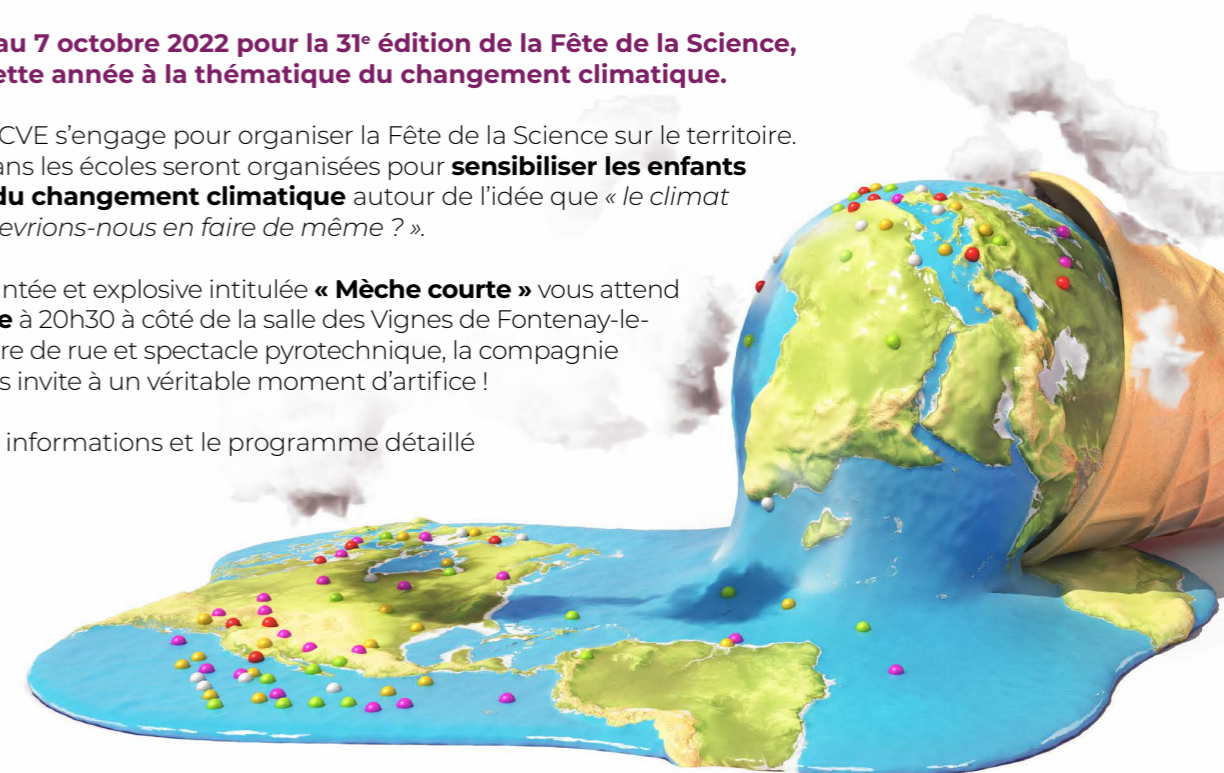
La Fête de la Science revient

Rendez-vous du 3 au 7 octobre 2022 pour la 31^e édition de la Fête de la Science, qui s'intéressera cette année à la thématique du changement climatique.

Une fois de plus la CCVE s'engage pour organiser la Fête de la Science sur le territoire. Des interventions dans les écoles seront organisées pour **sensibiliser les enfants sur la thématique du changement climatique** autour de l'idée que « *le climat change, peut-être devrions-nous en faire de même ?* ».

Une conférence déjantée et explosive intitulée « **Mèche courte** » vous attend le vendredi **7 octobre** à 20h30 à côté de la salle des Vignes de Fontenay-le-Vicomte. Entre théâtre de rue et spectacle pyrotechnique, la compagnie du Vent du Riatt vous invite à un véritable moment d'artifice !

Retrouvez toutes les informations et le programme détaillé sur valessonne.fr !



Ciné côté cour

Un samedi soir, par une belle nuit d'été, la CCVE a **organisé à Saint-Vrain sa séance de cinéma plein air**. Dans un décor de cour d'école, la projection du très beau **film de Gilles de Maistre Le Loup et le Lion** s'est déroulée devant 64 jeunes et moins jeunes spectateurs.

Un grand merci à la ville de Saint-Vrain et son service technique pour l'accueil et l'organisation de cette séance, ainsi qu'à l'**association Cinessonne** pour la projection.



Aquastade du Val d'Essonne

Quelques évènements à ne pas manquer sur la fin d'année 2022 :

- ▶ **Du 17 au 28 octobre** : Comme un poisson dans l'eau
- ▶ **Mercredi 26 octobre** : Venez célébrer Halloween pour la fête des écoles de natation
- ▶ **Vendredi 25 novembre** : Soirée bien-être
- ▶ **Mercredi 14 décembre** : Fête de Noël des écoles de natation

Renseignements et inscriptions : ne manquez aucune information grâce à la page Facebook [@Aquastade](https://www.facebook.com/aquastade) et retrouvez les tarifs 2022-2023 sur aquastade.fr

Octobre Rose Courir contre le cancer du sein

Dimanche 16 octobre, la Ville de Mennecey organise, pour la **9^e année consécutive**, une **course et marche solidaires** dans le cadre du mois de **sensibilisation au dépistage du cancer du sein**, en partenariat avec le Lions Club, la Ligue contre le Cancer, la CCVE et le Conseil Départemental de l'Essonne.

De 450 participants en 2014 à plus de 5 800 avant la pandémie, **Octobre Rose à Mennecey connaît une renommée et un succès grandissants**, avec des groupes de participants d'une même famille, amis, élèves et/ou enseignants d'une même école, collègues au sein d'une entreprise, d'une association ou d'un club sportif...

Comment s'inscrire ?

L'inscription est de **3€ par participant, reversés intégralement à la Ligue contre le cancer**, sur le site www.coursemennecey.fr. Le retrait des dossards se fait en Mairie Monique Sallet à partir du 5 septembre.

Devenez bénévole !

Organiser et accueillir un événement de cette ampleur demande la mobilisation d'importants moyens humains. **Chaque année, pas moins d'une centaine de bénévoles** participe aux inscriptions et à la remise des dossards, à l'accueil des visiteurs, au balisage du parcours, à la sécurité, au ravitaillement... Si vous aussi souhaitez prêter main forte, n'hésitez pas à vous faire connaître !

Service Vie Associative, 65 bd Charles de Gaulle, **01 69 90 81 96** ou au **Forum des Associations de Mennecey** le 3 septembre.

Toutes vos démarches en ligne Avec le Portail Citoyen du Val d'Essonne



En 2021, le développement d'un portail web usager a été initié avec la publication d'une première série de démarches en ligne dédiées aux usagers du Conservatoire du Val d'Essonne, offrant la possibilité notamment de :

- ▶ Gérer en ligne les inscriptions
- ▶ Télécharger et régler les factures
- ▶ Informer d'un changement de situation
- ▶ Obtenir une simulation du tarif des activités en fonction du quotient familial.

Au 1^{er} janvier 2023, l'ensemble des habitants du territoire du Val d'Essonne pourra accéder à ces nouvelles démarches en ligne.

Rejoignez-nous !

Vous souhaitez découvrir en avant-première ces nouvelles fonctionnalités et participer à son expérimentation ?

Rejoignez le groupe pilote en vous inscrivant par le biais de ce QR code !



A partir du mois d'octobre 2022, et dans la lignée du Plan Numérique Intercommunal voté en juin 2022, votre portail évolue ! De nouvelles démarches en ligne seront accessibles dans un premier temps à un groupe d'utilisateurs pour une phase d'expérimentation, jusqu'au 31 décembre 2022. Parmi ces démarches, l'inscription aux événements organisés par la CCVE, la demande de bacs de déchets ménagers ou encore le suivi des demandes d'autorisation d'urbanisme.



AGENDA DES MANIFESTATIONS

À partir de septembre

Des formations à destination des entreprises et commerces
Retrouvez le programme détaillé sur www.valessonne.fr

Du samedi 3 septembre au dimanche 11 septembre

Le Conservatoire aux forums des associations
Retrouvez le programme détaillé sur www.valessonne.fr

Samedi 17 septembre

Concert Gospel du Conservatoire
Eglise Saint-Rémi de Fontenay-le-Vicomte

Samedi 17 septembre

Journée de la Mobilité
Gare de Baulne / La Ferté-Alais



Dimanche 18 septembre

Concert voix et piano
Eglise Saint-Hilaire de Guigneville-sur-Essonne

Du dimanche 18 septembre au samedi 8 octobre

Semaine Européenne du Développement Durable
Retrouvez le programme détaillé sur www.valessonne.fr et P.18

Dimanche 2 octobre

Printemps des contes
Gratuit sur Inscription à mediatheque@champcueil.fr ou au **01 64 99 74 75**



Vendredi 7 octobre

Rand'Automne Semi-Nocturne

La Rand'Automne revient cette année pour sa troisième édition ! La CCVE vous propose de découvrir de nuit la commune de Fontenay-le-Vicomte : son centre-ville, son patrimoine, son marais.

Du lundi 3 octobre au vendredi 7 octobre

Fête de la science
Retrouvez le programme détaillé sur www.valessonne.fr



Du samedi 15 octobre au dimanche 16 octobre

Balade du Goût
Retrouvez le programme détaillé sur www.valessonne.fr

Dimanche 16 octobre

Octobre Rose
Parc de Villeroy de Mennecey

Vendredi 25 novembre

Ciné-débat
Cinéma Confluences - Mennecey

En décembre
Opération Chèques-Cadeaux
+ d'infos sur www.valessonne-vitrines.fr



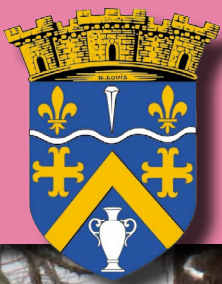
Retrouvez toutes les infos sur www.valessonne.fr

Newsletter Agenda

Inscrivez-vous en un clic sur www.valessonne.fr et recevez chaque jeudi l'actualité du territoire, avec les événements, manifestations, et rendez-vous à ne pas manquer.

Et pour suivre la CCVE en direct et au quotidien,





Mennecy

OCTOBRE Rose



Pour le dépistage du cancer du sein

DIMANCHE 16 OCTOBRE 2022

Parc de Villeroy (côté piscine) - 8 h 30

Inscriptions : www.coursemennecy.fr • Participation : 3 €

MARCHE ET
COURSES
SOLIDAIRES

