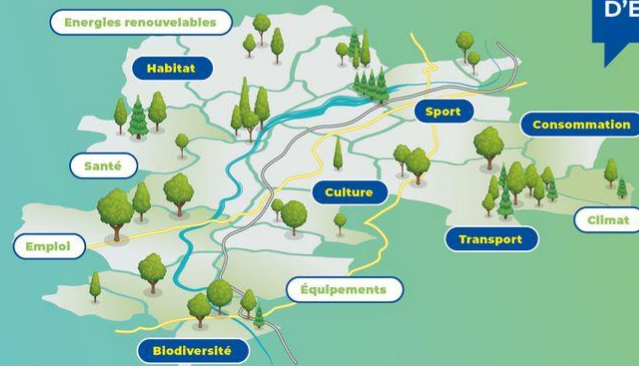


# ENSEMBLE, IMAGINONS LE VAL D'ESSONNE DE DEMAIN !

Votre avis compte !



COMMUNAUTÉ  
DE COMMUNES DU  
VAL  
D'ESSONNE



## SCoT PCAET CCVE

### ENSEMBLE, IMAGINONS LE VAL D'ESSONNE DE DEMAIN PAROLES DE CITOYEN(NE) S

Retours sur le cycle d'ateliers  
de novembre-décembre 2021

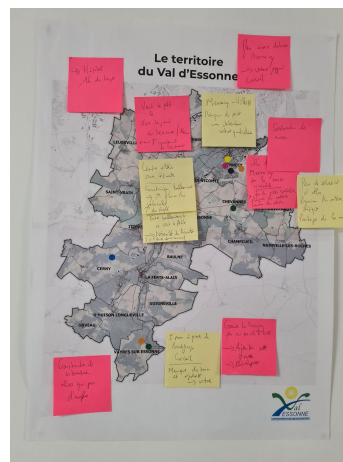


Source : site internet de la CC



# SOMMAIRE

1. Organisation de la concertation citoyenne .....	3
2. Retour sur les ateliers.....	6
3. Des propositions citoyennes .....	12
4. Conclusions et enseignements.....	17
Annexe : 294 propositions citoyennes .....	19





# 1. Organisation de la concertation citoyenne

## 4 ateliers pour les habitants

→ près de 100 participants

→ 241 propositions

▶ **23 novembre à Mennecy**  
**Transports et déplacements**

▶ **30 novembre à La Ferté Alais**  
**Cadre de vie**

▶ **2 décembre à Ballancourt-sur-Essonne**  
**Economie**

▶ **7 décembre à Vayres-sur-Essonne**  
**Transition écologique**



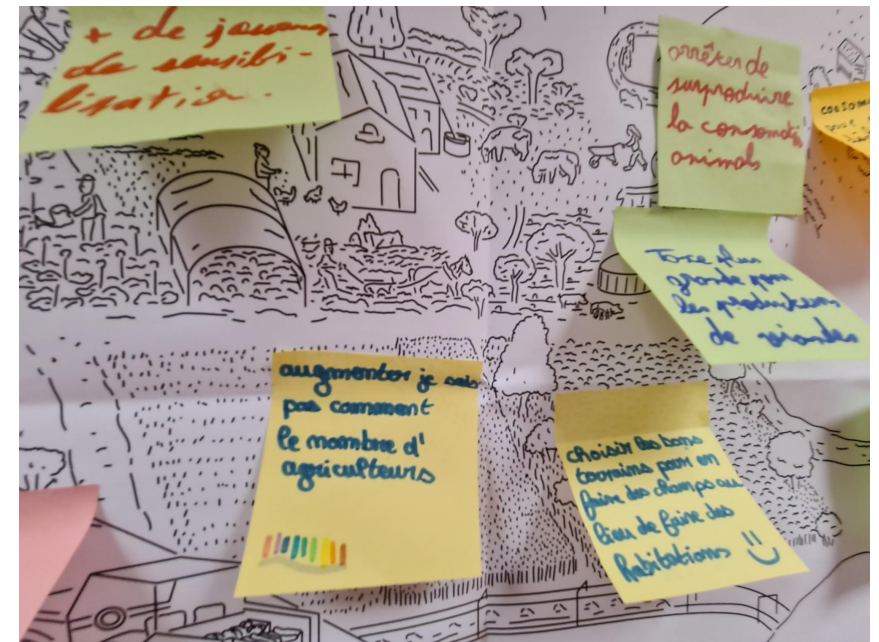
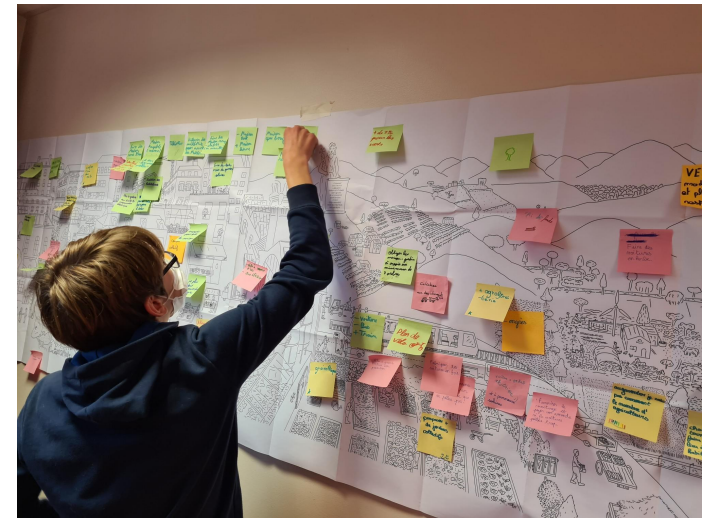
# 1. Organisation de la concertation citoyenne

## Animation d'une fresque auprès de 36 collégiens

La fresque de la renaissance écologique

Le 30 novembre au collège de Guigneville-sur-Essonne

→ 53 propositions





# 1. Organisation de la concertation citoyenne

## Une mobilisation citoyenne via les canaux de communication de la CCVE

- Affiches et flyers diffusés sur le territoire : *3000 flyers, 300 affiches et 10 panneaux*
- 1 rubrique sur le site Internet et 1 bannière pour annoncer les ateliers
- Des informations régulières sur les réseaux sociaux
- Relais par les communes (dans les boîtes aux lettres à Vayres-sur-Essonne)
- Elaboration de panneaux d'exposition
- 2 articles dans le magazine intercommunal



## 2. Retour sur les ateliers



### Le principe et les objectifs des ateliers

- permettre aux habitants de s'exprimer
- recueillir les attentes et les difficultés des habitants
- proposer une concertation participative, inclusive et productive
- faire connaître le fonctionnement et les compétences de la CCVE
- proposer des perspectives et des pistes





## 2. Retour sur les ateliers

### Déroulé des ateliers

*Durée : 2h30-3h*

- Accueil – Exposition sur panneaux
- Introduction par les élus
- Jeu pour faire connaissance
- Partage du diagnostic du territoire
- Travail sur le ressenti du territoire (constats, attentes)
- Transformer les constats en propositions *(3-4 thématiques par atelier, dialogue au sein de petits groupes et enrichissement des premières propositions)*
- Hiérarchisation des propositions :  
Si vous ne deviez en garder que 3 ?



## 2. Retour sur les ateliers

### L'exposition sur panneaux Exemple avec l'atelier cadre de vie

Pour chaque atelier, des panneaux thématiques résumant l'essentiel des données et des cartes des études de diagnostics ont été réalisés et disposés dans la salle de l'atelier.

ENSEMBLE, IMAGINONS LE VAL D'ESSONNE DE DEMAIN !

COMMUNAUTÉ DE COMMUNES DU VAL D'ESSONNE

#### Cadre de vie

##### UNE POPULATION VIEILLISSANTE

La communauté de communes du Val d'Essonne compte **61 163 habitants en 2020** et sa population a augmenté de 21 000 habitants entre 1992 et 2016.

A noter qu'en 2019, 21,8% de personnes avaient plus de 60 ans, contre 16% en 2008. **En 2050, 1 Français sur 3 aura plus de 60 ans** (source Insee).

##### UNE ÉVOLUTION DES STRUCTURES FAMILIALES

Comme cela est observé au plan départemental et national, il est mis en évidence une **forte croissance des ménages d'une personne et des familles monoparentales**. À l'inverse, les couples avec enfants reculent en terme de représentation dans la population. Cette diminution en continu de la taille moyenne des ménages influe sur les besoins en logements. Toutefois, une **forte représentation des familles avec enfants** permet de conserver la vitalité des écoles, des équipements, et est signe d'un **territoire attractif pour les familles**.

Le territoire de la CCVE se distingue par un **niveau fiscal médian** par unité de consommation supérieur au département et au territoire national.

##### UN TERRITOIRE QUI ATTIRE DE NOUVEAUX HABITANTS

Le Val d'Essonne est un territoire **majoritairement rural** au cadre de vie recherché, structuré autour de pôles urbains. La partie Nord (Mennecy, Chilly), s'est beaucoup développée des dernières années. Le **rayonnement du Grand Paris** a pour conséquence l'apport important de population nouvelle. La partie centrale connaît une croissance démographique, mais certaines petites communes connaissent une perte démographique.

Les prix de l'immobilier sont relativement faibles, en comparaison avec la Région Ile de France.

Communauté de Communes du Val d'Essonne  
Coté des Communes BP 29 - 91610 Ballaincourt-sur-Essonne  
01 64 93 21 20 ccve@ccvallesonne.com  
www.valessonne.fr

ENSEMBLE, IMAGINONS LE VAL D'ESSONNE DE DEMAIN !

COMMUNAUTÉ DE COMMUNES DU VAL D'ESSONNE

#### Cadre de vie

##### UN RYTHME DE CONSTRUCTION IMPORTANT, REPARTI FORTEMENT À LA HAUSSE DEPUIS 2014

Entre 2008 et 2019, 4359 logements ont été construits. En moyenne, entre 2017 et 2019, **670 logements par an ont été construits**. Cette dynamique s'est accentuée ces dernières années, soulignant l'attractivité du territoire. Toutefois, cette dynamique de construction est très consommatrice d'espace, renforcée par la vulnérabilité de certaines terres agricoles.

Les logements construits sur le territoire sont principalement des logements collectifs (53,3%), majoritairement dans la partie Nord du Val d'Essonne, viennent ensuite les logements individuels, puis (24%) puis les logements individuels groupés (22,3%). **Le territoire dispose de peu de petits logements** au regard notamment de la proportion de ménage d'une seule personne qui a tendance à augmenter ces dernières années. Selon un recensement en 2016, **43% des logements sociaux se situent sur la commune de Mennecy**. Certaines communes sont en déficit de logements sociaux, notamment sur la partie sud du territoire.

Le parc de logements est majoritairement composé de maisons individuelles, à la part des résidences secondaires tendant à diminuer, et de coupes de feu ou plus élevés dans le sud du territoire. La part de logements vacants reste faible, mais elle a tendance à croître. **La rénovation thermique des logements anciens doit être entreprise**, afin de réduire la vulnérabilité énergétique des ménages.

##### UN MAILLAGE SATISFAISANT DE STRUCTURES DE LA PETITE ENFANCE ET D'ÉCOLES

Le Val d'Essonne compte **8 Relais d'Assistant(e) Maternelle (RAM)**, **7 structures de type crèche et multi accueil**, **3 structures de halte garderie**. Le sud du territoire est moins couvert mais a moins de besoins.

Par ailleurs, on dénombre **22 écoles maternelles, 29 écoles élémentaires, 6 collèges, 3 lycées d'enseignement général et/ou technologique et 1 lycée d'enseignement technique et/ou professionnel**. Les nouvelles écoles maternelles et lycées ont tendance à accroître les kilomètres parcourus pour les élèves et parents.

Communauté de Communes du Val d'Essonne  
Coté des Communes BP 29 - 91610 Ballaincourt-sur-Essonne  
01 64 93 21 20 ccve@ccvallesonne.com  
www.valessonne.fr

ENSEMBLE, IMAGINONS LE VAL D'ESSONNE DE DEMAIN !

COMMUNAUTÉ DE COMMUNES DU VAL D'ESSONNE

#### Cadre de vie

##### UNE OFFRE DE SOINS FRAGILE

Le territoire connaît une **offre de soins de premiers recours en voie de fragilisation**, avec des densités de professionnels de santé inférieures aux densités régionales, l'offre de soins ne permet pas de répondre correctement aux besoins de santé de la population. La présence de **Hôpital Georges Clémenceau de l'Assistance publique Hôpitaux de Paris à Champouet** est un atout indéniable. Mais en ville, le nombre de médecins généralistes baisse, de 63 en 2014 à 51 fin 2020, et plus de la moitié approchent de la retraite.

Près de 50% des patients habitant Mennecy, Champouet, Chaverny, Ballaincourt-sur-Essonne, Vert-le-Petit, Saint-Maur, la Ferrière-Alais ont recours à des praticiens extérieurs à leur ville. La population s'oriente vers Corbeil-Essonnes, Etigny, Champouet et Milly la Forêt.

Les professionnels se regroupent (Médecine à Chevannes, cabinet pluriprofessionnel à Ballaincourt) pour répondre aux besoins des habitants, mais **il s'agit d'office d'attirer des praticiens sur le territoire**. Les **télécabines** peuvent pallier cette difficulté, comme cela est le cas à Mennecy, mais leur fréquentation reste faible. **La densité de pharmacies est inférieure à la densité nationale, mais le constat reste positif, au vu du nombre d'officines qui ferment en France**. La CCVE compte près de 20 structures médico-sociales (EHPAD, IME, MAS...). Concernant les services de soins infirmiers à domicile, le territoire est couvert par 3 dispositifs.

Évolution des consultations par semaine (PjM de 10/100)

Année	CCVE	France
2011	~10	~10
2012	~10	~10
2013	~10	~10
2014	~10	~10
2015	~10	~10
2016	~10	~10
2017	~10	~10
2018	~10	~10
2019	~10	~10
2020	~10	~10

Source : INPS - 2020

##### DE NOMBREUX ÉQUIPEMENTS SPORTIFS ET CULTURELS

Le territoire compte en 2019, **141 équipements sportifs et culturels** soit un taux d'équipement de 2,37 équipements pour 1000 habitants contre 0,1 équipement pour 1000 habitants au niveau national. Les équipements se concentrent sur trois pôles : Mennecy (22 équipements), Ballaincourt-sur-Essonne (5), La Ferrière-Alais (2).

**La CCVE favorise la pratique sportive pour tous**, grâce à ses nombreux équipements communautaires.

Les offres d'activités artistiques sont diversifiées : théâtre, concerts, cinéma numérique, cours de langues et cours d'histoire de l'Art. Le territoire compte **13 bibliothèques / médiathèques, d'un conservatoire à Ballaincourt-sur-Essonne**. La couverture numérique se développe sur l'ensemble du territoire.

Communauté de Communes du Val d'Essonne  
Coté des Communes BP 29 - 91610 Ballaincourt-sur-Essonne  
01 64 93 21 20 ccve@ccvallesonne.com  
www.valessonne.fr

Ils permettaient ainsi aux participants de s'imprégner de façon synthétique des thématiques et des enjeux du territoire.

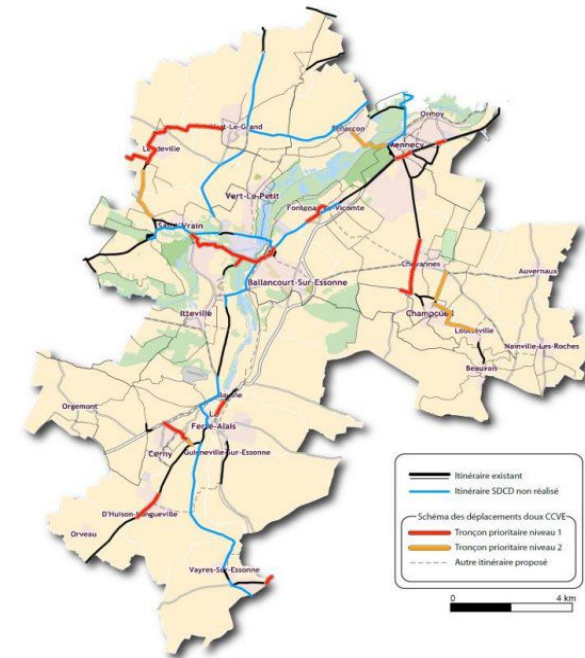
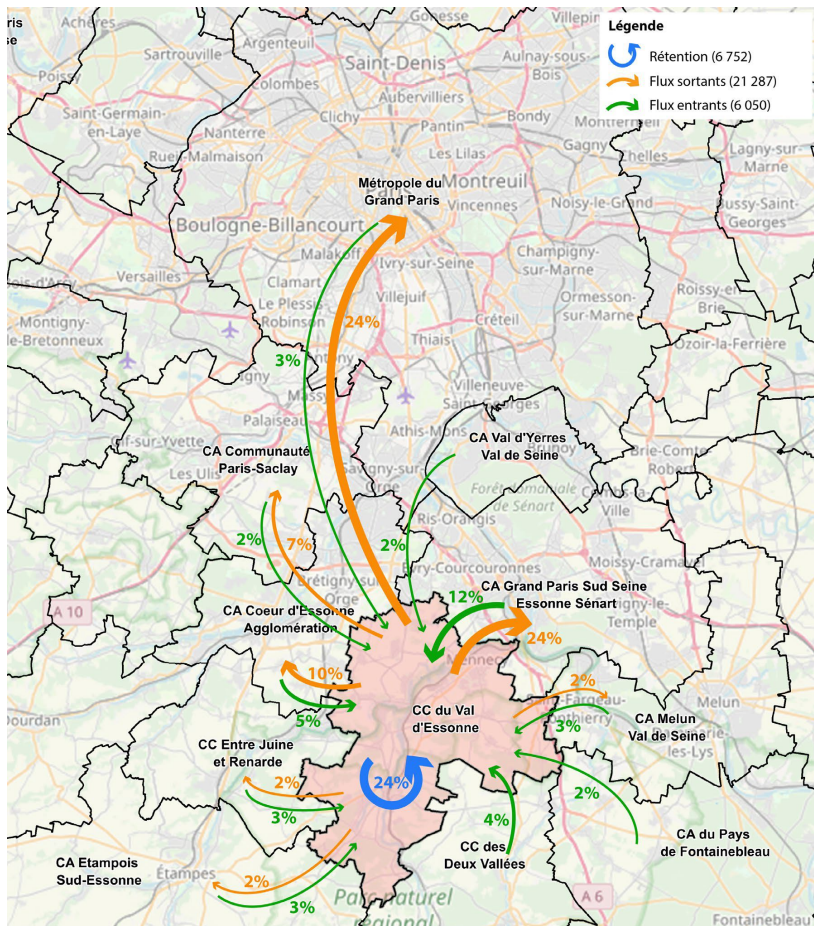


## 2. Retour sur les ateliers

### Partage du diagnostic

Exemple lors de l'atelier transports

Infrastructures et offres de transport existantes :



Le maillage des pistes cyclables est important mais dispersé : son développement se poursuit ;

La CCVE compte 55,8 km de voiries cyclables dont 27 kilomètres de pistes cyclables ;

Le schéma directeur de déplacements doux est actuellement en cours de révision ;

Le plan vélo départemental a été actualisé en décembre 2020. Il définit les priorités d'intervention du Département jusqu'en 2027.

## 2. Retour sur les ateliers

### Des séquences participatives et productives



Photographie prise durant l'atelier cadre de vie

Les séquences portant sur le ressenti et le vécu des participants et les séquences portant sur les propositions ont été à la fois participatives et productives. A chaque fois, il s'agissait de travail en petits groupes facilitant l'échange et le partage d'expériences et d'idées.

294 propositions auront été émises en tout durant la concertation.



Photographie prise durant l'atelier transition écologique



Photographie prise durant l'atelier cadre de vie



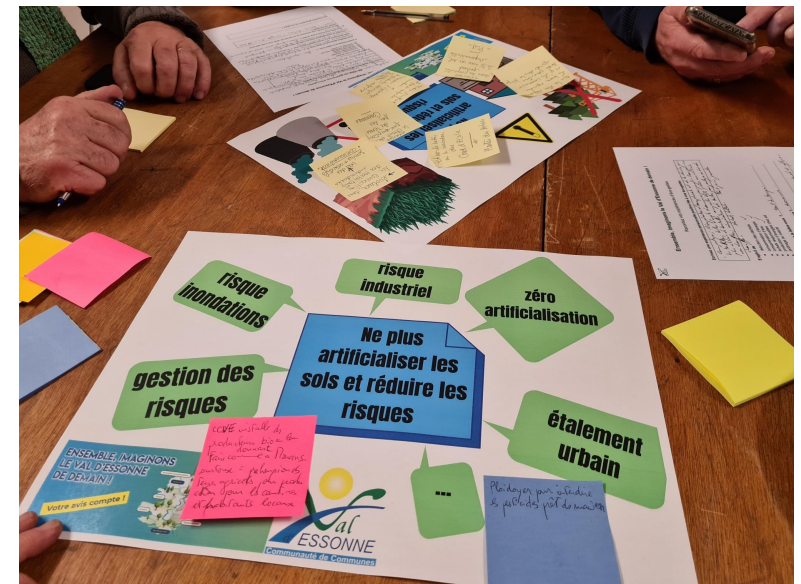
## 2. Retour sur les ateliers

### Proposer en complétant la proposition précédente par une idée nouvelle

Le principe de la séquence de propositions en format “world café” consistait à faire tourner des fiches propositions entre les différentes tables de travail. Chaque table devait élaborer des propositions. La table suivante devait proposer de nouvelles idées ou compléter les propositions de la table précédente.



Photographie prise durant l'atelier transport



Photographie prise durant l'atelier transition écologique

Ainsi, les répétitions ont été peu nombreuses et les propositions très développées grâce à l'intelligence collective. Toutes les propositions émises durant un même atelier ont été vues, complétées, ou bonifiées par chaque participant.

Photographie prise durant l'atelier cadre de vie

### 3. Des propositions citoyennes

#### Des mesures prioritaires

Les ateliers ont donné lieu à des **mesures prioritaires**, désignés par les participants eux-mêmes. Pour en donner quelques exemples, nous en citerons 12, soit 3 par atelier :

- Rétablir les commerces et les services de proximité (La Poste, services sociaux)
- Développer l'écosystème vélo (stationnement, formation, réparation, location)
- Multiplier les emplacements de bornes de recharge de véhicules électriques et rendre gratuite la recharge
- Privilégier les projets d'urbanisation favorisant la mixité sociale et la lutte contre les logements vacants et utiliser les logements vacants pour créer des logements sociaux
- Prendre en compte les trames vertes et bleues dans les PLU et respecter les exigences nationales (besoins écologiques)





### 3. Des propositions citoyennes

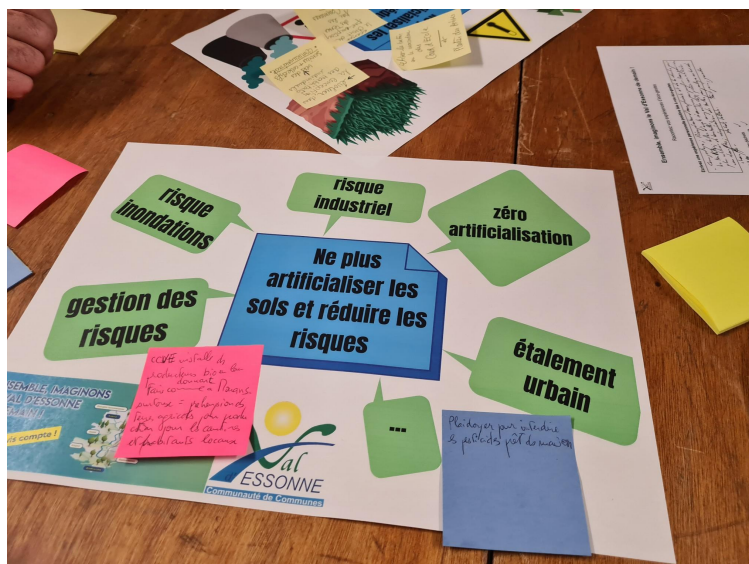


- Création d'une plateforme et d'un agenda regroupant les événements culturels, associatifs, sportifs ou sociétaux sur le territoire de la communauté de communes
- Créer, dans des bâtiments existants, des centres d'activités qui mixent les commerces, des bureaux, du coworking, des structures de garde d'enfants
- Favoriser le maraîchage aux grandes cultures
- Créer un label pour les produits locaux
- Mieux trier et transformer au maximum les déchets notamment grâce au compostage (et ce, pour éviter d'enfouir et d'incinérer)
- Encourager la plantation de haies en bordure de champs
- En matière de limitation de l'artificialisation des sols, il faut mieux gérer les exutoires et les excavations de terre, urbaniser en priorité les zones polluées et retirer le bitume dans et hors des écoles

### 3. Des propositions citoyennes

**241 mesures ont été proposées lors des ateliers.**

**Ces mesures sont résumées et classées dans 9 secteurs de politiques publiques.**



#### ***Aménagement du territoire et urbanisme***

→ Planifier l'aménagement du territoire de manière à mettre fin à l'extension urbaine et à prévenir les risques notamment d'inondation, tout en ayant des objectifs de densification mesurés et adéquats avec la capacité des services publics et en visant une mixité sociale et générationnelle de l'habitat et la création de quartiers multifonctionnels

#### ***Transports et mobilités***

→ Favoriser l'attractivité du territoire et réduire les émissions de gaz à effet de serre grâce à des mobilités actives et plus collectives, des investissements dans les infrastructures et plaider efficace à l'échelle d'Ile-de-France mobilités et de l'Etat

#### ***Production et consommation énergétique***

→ Isoler les bâtiments, construire autrement et modifier les comportements de manière à consommer moins d'énergie et produire des énergies renouvelables sur le territoire afin de diminuer la consommation énergétique et les émissions de GES



### 3. Des propositions citoyennes

#### ***Collecte et traitement des déchets***

→ Réduire collectivement les déchets en particulier par le traitement des biodéchets, favoriser le réemploi, adapter la collecte aux impératifs écologiques et assurer un traitement moins polluant afin de réduire les émissions de gaz à effet de serre et d'améliorer la qualité de l'air

#### ***Economie et travail***

→ Permettre l'attractivité économique du territoire en installant des entreprises durables, en développant les commerces de proximité, en employant des salariés du territoire et en leur garantissant des conditions de travail limitant leurs déplacements



### 3. Des propositions citoyennes

#### ***Agriculture et alimentation***

→ Préserver les terres agricoles, installer de nouveaux agriculteurs et promouvoir une agriculture biologique et locale assurant des revenus aux producteurs et une alimentation de qualité aux habitants

#### ***Biodiversité***

→ Préserver la biodiversité végétale et animale de la prédation économique et récréative humaine et reconquérir des espaces de biodiversité

#### ***Culture, loisirs, tourisme, jeunesse***

→ Favoriser une offre culturelle diversifiée et équitable pour l'ensemble du territoire et son accès pour tous, développer l'éco-tourisme et assurer un dynamisme social grâce aux commerces et aux associations, afin d'améliorer le cadre de vie du territoire pour ses habitants

#### ***Cadre de vie, santé, éducation, services publics***

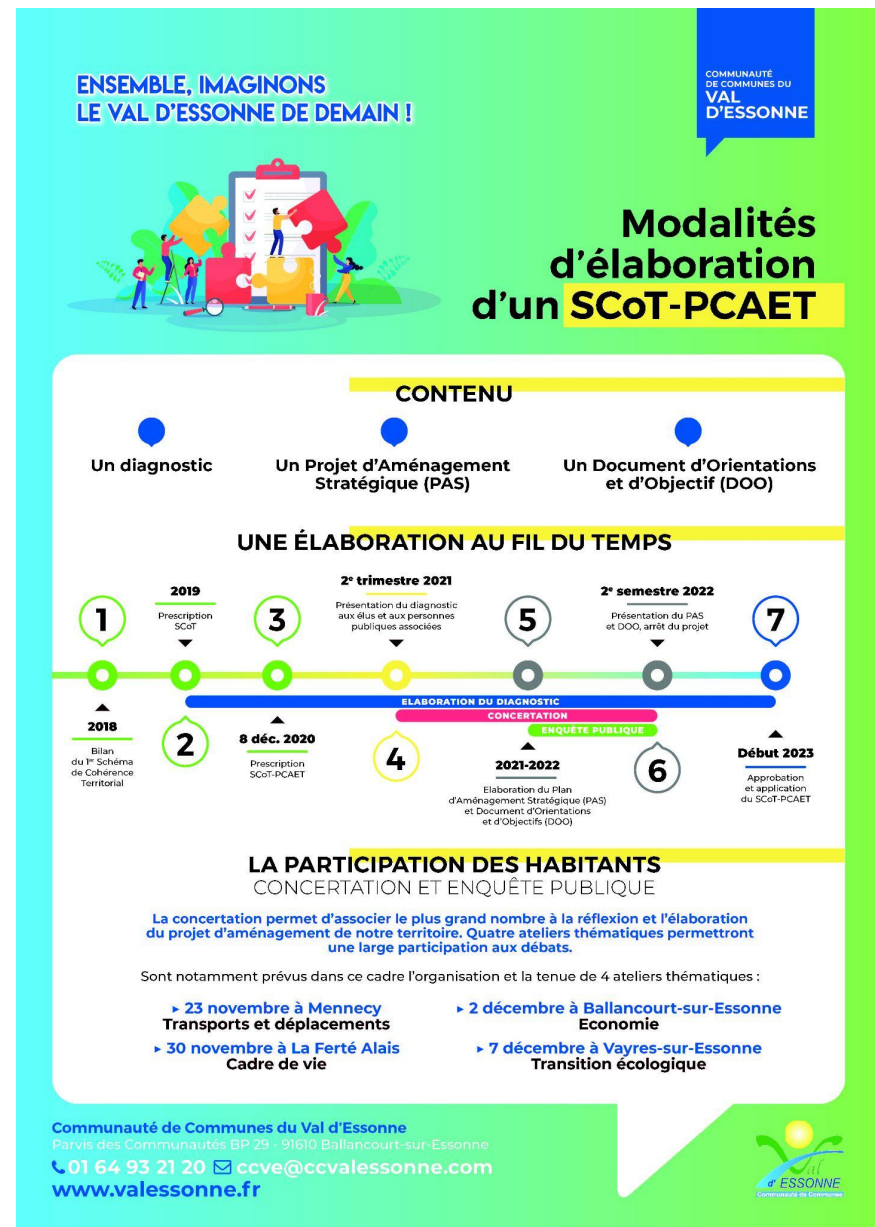
→ Améliorer le quotidien des habitants en libérant du temps libre, en assurant l'accès à internet, aux services publics de proximité et aux soins



## 4. Conclusions et enseignements

### Quelques conclusions de la concertation

- Une concertation attendue avec des échanges, des débats et des propositions riches
- Un travail de communication important avec une participation limitée qui s'est accrue au fil des ateliers, dans un contexte de covid 19
- Des participants venant des différentes communes du territoire avec une expertise d'usage de leur quotidien
- Un respect du cadre proposé et des échanges courtois
- Des participants satisfaits
- Des propositions et des attitudes constructives des participants
- Des propositions qui rejoignent les préoccupations et les enjeux identifiées par les élus
- Des propositions à analyser au regard de la faisabilité juridique, technique et financière



## 4. Conclusions et enseignements

ENSEMBLE, IMAGINONS  
LE VAL D'ESSONNE DE DEMAIN !

COMMUNAUTÉ  
DE COMMUNES DU  
VAL  
D'ESSONNE

### Le SCoT-PCAET : l'outil de planification de notre territoire pour les 20 ans à venir

#### QU'EST-CE QU'UN SCOT-PCAET ?

##### LE SCHÉMA DE COHÉRENCE TERRITORIAL (SCOT)

Le SCoT est un **outil de conception et de mise en œuvre d'une planification territoriale à long terme (20 ans)**. Il constitue un **cadre de référence en matière d'urbanisme, d'habitat, de déplacements, d'équipements, de commerces et d'environnement**.

##### LE PLAN CLIMAT AIR ENERGIE TERRITORIAL (PCAET)

Le PCAET est un **plan d'action sur 6 ans** qui a pour objectifs :

- La réduction des émissions de gaz à effet de serre (GES)
- L'adaptation au changement climatique
- La sobriété énergétique
- La qualité de l'air
- Le développement des énergies renouvelables

##### UN SCOT-PCAET

Un **SCoT-PCAET fusionne le SCoT et le PCAET**.  
Il propose une stratégie d'aménagement et de développement respectueuse de l'environnement et compatible avec les objectifs écologiques.

##### LE PÉRIMÈTRE

Le périmètre du SCoT-PCAET correspond à celui de la Communauté de Communes du Val d'Essonne.



21 communes 61 163 habitants

Un territoire hétérogène entre secteurs de pressions urbaines et secteurs agricoles et naturels préservés.

Communauté de Communes du Val d'Essonne  
Parvis des Communautés BP 29 - 91610 Ballancourt-sur-Essonne  
01 64 93 21 20 ccve@ccvalessonne.com  
www.valessonne.fr



### Des idées et enseignements pour des concertations à venir

=> Formuler un cadre clair avec par exemple une charte de la concertation qui définit le devenir des propositions (critères d'évaluation, calendrier, retours vers les participants)

=> Favoriser le partage en amont des informations de diagnostic

=> Anticiper les prochaines concertations et le besoin de mobiliser les habitants via le relais que sont les communes pour attirer plus de monde

=> Capitaliser sur le début de dynamique et créer un réseau des acteurs et citoyens engagés de la transition pour poursuivre le dialogue et les échanges





## ANNEXE

### 294 PROPOSITIONS CITOYENNES



Source : site internet de la CC



# 294 propositions citoyennes

## Liste des propositions rassemblées, par thème et sous-thème

Règle de catégorisation des propositions :

- la mesure est catégorisée par le service ou le secteur de politique publique qui met en oeuvre la mesure (ex : pistes cyclable et politique vélo = service transports, objectif mobilités, sport, santé, développement économique), sauf si l'objectif de la mesure est unique et univoque et concerne un autre secteur (navette pour rdv santé : secteur transport mais objectif unique santé)
- les mesures sont classées par catégorie, sous-catégorie
- les secteurs sont problématisés par objectifs généraux
- Les mesures des collégiens sont signalées par une astérisque (\*) et **sont surlignés en vert**

### Aménagement du territoire et urbanisme

→ **Planifier l'aménagement du territoire de manière à mettre fin à l'extension urbaine et à prévenir les risques notamment d'inondation, tout en ayant des objectifs de densification mesurés et adéquats avec la capacité des services publics et en visant une mixité sociale et générationnelle de l'habitat et la création de quartiers multifonctionnels**

#### Freiner l'urbanisation

1. Permettre aux élus de faire du lobbying au niveau national pour faire baisser les objectifs d'urbanisation
2. Faire du lobbying au niveau national pour stopper l'urbanisation massive en Ile-de-France
3. Organiser la lutte contre les logements vacants (en accompagnant notamment les réhabilitations)
4. Conditionner la délivrance des permis de construire à l'existence d'infrastructures publiques (écoles, transports, santé...) (relatif au rythme de construction jugé élevé par certains participants)
5. Ne pas construire des nouveaux logements sans emploi existant pouvant intégrer la nouvelle population<sup>[KF1]</sup>
6. Évoluer dans la conception des habitats individuels vers des services plus collectifs



## 294 propositions citoyennes (aménagement)

### Atteindre le Zéro artificialisation nette (ZAN)

7. Interdiction du défrichage sans étude environnementale
8. Éviter d'artificialiser les zones humides
9. Utiliser le chiffrage de l'étalement urbain pour contrôler le ZAN (objectif zéro artificialisation nette)
10. Arrêter d'artificialiser les sols en rendant des terres constructibles qui ne le sont pas
11. Faire exercer le droit de préemption des terres par les communes
12. Limiter dans les propriétés privées le pourcentage maximal de sol imperméabilisé dans les PLU (plans locaux d'urbanisme)
13. Les mairies doivent s'engager à modifier leur PLU pour protéger les zones vertes
14. Garantir la conformité (du PLU ?) sur les espaces extérieurs
15. Faire respecter les règles existantes (en matière de protection des espaces naturels, agricoles, de règles de construction)
16. Urbaniser en priorité les friches industrielles et les zones polluées
17. Installer des appartements dans les villages (mutualiser les espaces de vie)\*
18. Mieux gérer les excavations de terre ou ISDI (installation de stockage de déchets inertes) et les destiner plutôt vers l'urbanisation
19. Retirer le béton ou le macadam des cours d'école et planter des arbres
20. Réserver dans les nouvelles écoles en construction des espaces verts accessibles aux enfants (initiation à la nature et donc à l'agriculture)

### Mieux gérer les risques

- *Prévenir le risque inondation*
21. Mieux gérer les exutoires pour les eaux pluviales suite à l'urbanisation
  22. Remettre en état les digues d'Echarcon
  23. Les zones artificialisées doivent infiltrer leurs pluies sur place, contrairement "à ce qui se passe sur la commune d'Ormo y (plaine Saint-Jacques)"[
  24. Mettre à jour le plan de prévention du risque inondation (PPRI) et le "rendre honnête"

## 294 propositions citoyennes (aménagement)

- Prévenir les risques industriels

25. Mettre à jour le dossier départemental des risques majeurs (DDRM) en y ajoutant tous les sites du territoire

### Favoriser la mixité sociale dans les logements

26. Privilégier les projets avec de la mixité sociale

27. Permettre un accès à du foncier qui ne se limite pas aux primo-accédants qui doit déménager une fois que la famille s'agrandit. Encourager les programmes immobiliers avec plusieurs tailles et formats de logements.

28. Réaliser les obligations de logements sociaux tels que définis par la loi avant d'accorder de nouveaux permis de construire

### Favoriser le maintien à domicile des personnes âgées

29. Développer des habitats intergénérationnels / habitats participatifs avec une mutualisation des équipements

30. Travailler sur la question du maintien à domicile des personnes âgées car coût des Ehpad très important

### Rassembler les différentes fonctions urbaines (travail, logement, commerces, structures éducatives et équipements publics)

31. Créer, dans des bâtiments existants, des centres d'activités qui mixent les commerces, des bureaux, du coworking, des structures de garde d'enfants

32. Créer des espaces de télétravail sur la CCVE et/ou des lieux mixtes public/privé (médiathèques/bureaux/coworking/formation)

33. Mutualiser les structures de garde d'enfants entre plusieurs collectivités

### Limiter la publicité

34. Moins de publicité\*



## 294 propositions citoyennes (transports et déplacements)

### Transports et mobilités

→ Favoriser l'attractivité du territoire et réduire les émissions de gaz à effet de serre grâce à des mobilités actives et plus collectives, des investissements dans les infrastructures et plaidoyer efficace à l'échelle d'Ile-de-France mobilités et de l'Etat

#### Exercice de la compétence

35. Assumer la compétence voirie au niveau intercommunal

#### Repenser l'usage des véhicules individuels et thermiques

- Favoriser un usage plus écologique des véhicules individuels

36. Favoriser le covoiturage en créant des aires de covoiturages (ex Rézo pouce du PNR du Gâtinais)

37. Favoriser le covoiturage : en développant des applications mobiles ou avec un numéro spécial\*

38. Développer l'auto-partage sur le territoire et prévoir des espaces publics à cet effet

39. Soutenir des organisations citoyennes de VAP (véhicules à plusieurs)

40. Acquérir des véhicules propres pour la CCVE et les communes qui la composent

41. Créer des nouveaux logements avec la possibilité de recharger des véhicules électriques

- Favoriser les alternatives aux véhicules thermiques

42. Développer des bateaux qui avancent grâce au mouvement de l'eau\*

43. Faire des voitures qui se rechargent avec des énergies renouvelables (eau, soleil, vent)\*

44. Développer les transports alternatifs : transport hippomobile\*

45. Développer des vélos à grande vitesse et des voies spécifiques sur les autoroutes\*

46. Favoriser les transports en commun avec des bus électriques\*

47. Créer des avions qui fonctionnent à l'énergie solaire\*

48. Pour les petits trajets : créer des voitures ou des minibus à pédale\*

49. Développer les montgolfières et les ballons dirigeables\*

## 294 propositions citoyennes (transports et déplacements)

- *Repenser les infrastructures routières*

50. Remplacer certaines routes par des pistes cyclables\*

51. Créer des routes qui évitent de détruire l'environnement (ne pas détruire les forêts)\*

- *Réduire la vitesse des véhicules et la circulation routière*

52. Limiter la circulation des poids lourds

53. Diminuer à 30 km/h les vitesses autorisées dans les coeurs de ville et de villages

54. Diminuer les embouteillages générateurs de nuisances sonores et de pollutions

### Développer l'usage des transports en commun

55. Réduire l'usage de la voiture en rapprochant les services de proximité (courses, emplois) et en développant les liaisons douces et les transports collectifs

56. Réduire les transports individuels pour privilégier les transports en commun, le covoiturage et le vélo + trottinette\*

- *Améliorer les lignes existantes et créer de nouvelles lignes...*

57. Plus de transports, mieux desservir le territoire\*

- *...de bus*

58. Créer une ligne de bus de Mennecy vers le pôle d'activité de Brétigny-sur-Orge (ex base aérienne)

59. Mettre en place des bus passant par les différentes communes de la CCVE vers les facultés d'Evry

60. Créer des sites propres pour les bus (ligne 207)

61. Développer les transports en commun et mieux informer les usagers

- *... de trains régionaux*

62. Rendre le RER D plus attractif et notamment direct jusqu'à Paris

63. Mettre en place la ligne S (réorganisation avec coupure de la ligne RER D)

64. Mettre en place une ligne RER suivant le tracé de la francilienne

## 294 propositions citoyennes (transports et déplacements)

- ... de transports à la demande

65. Développer le transport à la demande (dessertes et amplitudes)
66. Augmenter les possibilités de transport à la demande

- ... et de navettes

67. Faciliter les transports vers les lieux de loisirs (navette...)

### *Et repenser les équipements et les infrastructures*

68. Développer des bus plus petits (20/30 places) électrique, hydrogène ou GNV
69. Mettre en place des bus qui roulent au biogaz
70. Développer les parkings-relais et l'intermodalité train + voiture
71. Intégrer la gare de Boutigny dans la réflexion sur les transports dans le territoire de la CCVE

### *Développer les mobilités actives*

- *Promouvoir la marche à pied*

72. Créer des aménagements pour piétons et personnes à mobilité réduite et notamment vérifier l'état et la conception des trottoirs (suffisamment large)
73. Faire respecter les trottoirs en sanctionnant les automobilistes mal garés
74. Pérenniser les chemins piétons, les randonnées de plein air
75. Créer des voies douces
76. Pérenniser les chemins d'accès piétons menant accès aux loisirs de plein air (bois privés, chemins privés), par une préemption des chemins pour les rendre publics



## 294 propositions citoyennes (transports et déplacements)

- *Développer l'écosystème vélo*

77. Créer de véritables pistes cyclables (en site propre et séparées de la chaussée) sur le territoire et veiller aux continuités
78. Installer des parkings à vélos sécurisés ainsi que des recharge de vélos électriques, notamment à proximité des gares du territoire et dans l'ensemble des communes du territoire
79. Créer un système vélo sur le territoire : des stationnements, des formations, l'éducation des enfants
80. Penser un plan vélo au niveau départemental (maillage, jalonnement...), avec des liaisons cyclables entre les communes (et notamment, une piste entre Ballancourt et Chevannes), et des pistes cyclables sécurisées le long des départementales mais séparées
81. Renforcer l'accessibilité des gares à vélo
82. Développer des vélos bus
83. Inciter les employeurs à développer le forfait mobilité durable et des actions pour faciliter le fait de venir à vélo (stationnement sur place, vestiaires et douches...)
84. Développer la location de vélos à assistance électrique de moyenne ou longue durée notamment à visée touristique
85. Créer des liaisons douces (cyclables) pour les salariés des entreprises
86. Développer les pistes cyclables\*

- *Garantir aux personnes à mobilité réduite de pouvoir se déplacer*

87. Développer les accès PMR
88. Accélérer le déploiement des équipements PMR
89. Permettre l'accès aux marchés pour les personnes à mobilité réduite. exemple : Egly propose une navette pour emmener les personnes au marché et les ramener (depuis des années)

### Exemplarité des élus

90. Interdire les indemnités kilométriques aux élus du territoire
91. Obliger les élus à communiquer depuis un quai de gare ou un train au milieu des voyageurs
92. Obliger les élus à utiliser les transports en commun en particulier les VP de la Région et du Département

## 294 propositions citoyennes (énergie)

### Production et consommation énergétique

→ **Isoler nos bâtiments, construire autrement et modifier nos comportements de manière à consommer moins d'énergie et produire des énergies renouvelables sur le territoire afin de diminuer la consommation énergétique et les émissions de GES**

93. Faire appliquer la loi Grenelle par les maires

#### Consommer moins et mieux notre énergie

- *Consommer moins*

94. Supprimer les gaspillages énergétiques et promouvoir la sobriété énergétique qui permet de diminuer de 30% la consommation

95. Location de caméras thermiques mises à disposition des habitants

96. Lutter contre la pollution numérique en limitant les échanges de mails et encourager à éliminer les mails des messageries

97. Programmer les températures de chauffage de l'habitat

98. Évaluer annuellement les consommations et la production d'énergie

99. Mieux informer et former les citoyens sur les techniques diverses permettant d'économiser de l'énergie (notamment, le chauffage, l'isolation)

100. Aider les habitants à mesurer les déperditions thermiques de leurs logements (par exemple grâce à un passage de caméras thermiques ou thermographie aérienne du territoire)

- *Consommer mieux*

101. Valoriser les calories perdues des datacenter

#### Rénover les bâtiments et construire de manière durable pour consommer moins d'énergies

- *Mieux construire*

102. Construire de manière écologique, avec des matériaux bio-sourcés

103. Comment changer la façon de construire les bâtiments pour que cela prenne moins de place\*

104. Créer des maisons souterraines pour profiter de la chaleur de la terre\*

105. Privilégier les logements collectifs pour utiliser moins de chauffage (diffusion de la chaleur dans les autres appartements)\*

106. Installer des jardins sur le toit des immeubles pour libérer de la place en bas (permet de résister aux vagues de chaleur grâce à l'évapotranspiration des plantes + isolation des toits, + aspects esthétiques + qualité de vie)\*

## 294 propositions citoyennes (énergie)

- *Organiser la rénovation énergétique des bâtiments*

107. Accompagner la rénovation via des conseillers, expliquer les aides financières (Espace Faire : Faciliter, Accompagner Informer pour la Rénovation Énergétique permanence à la CCVE)
108. Encourager l'isolation des bâtiments : double ou triples vitrages, isolation des toitures, isolation des murs
109. Renforcer l'isolation des bâtiments: modernisation des systèmes actuels (chaudières à condensation, pompes à chaleur...)
110. Rénover les logements vétustes et vacants et en faire des logements sociaux

### Produire localement de l'énergie

- *Produire des énergies renouvelables sur le territoire*

111. Faire connaître et s'inspirer du scénario Negawatt
112. Étudier les opportunités liées aux carburants écologiques et renouvelables
113. Développer des filières de formations sur les métiers de l'écologie (construction écologique, isolation...)
114. Former les artisans aux énergies renouvelables
115. Fixer des objectifs de production d'énergie renouvelables pour 2030 sur le territoire
116. Installer des panneaux photovoltaïques sur les toits des supermarchés et sur les parkings, et sur tout bâtiment industriel (proposer pour les bâtiments existants et imposer pour les nouveaux projets)
117. Installer des panneaux photovoltaïques sur tous les bâtiments communaux (cf. commune de Loos-en-Gohelle)
118. Travailler sur l'installation de panneaux photovoltaïques dans les zones protégées par les bâtiments de France
119. Installer des panneaux photovoltaïques sur les toits des supermarchés et sur les parkings, et sur tout bâtiment industriel (proposer pour les bâtiments existants et imposer pour les nouveaux projets)
120. Recenser les possibilités de géothermie au sein de la CCVE
121. Limiter l'installation d'éoliennes qui détruisent les paysages
122. Préparer la future production d'hydrogène sur le territoire
123. Récupérer des biodéchets pour faire du biogaz\*
124. Mettre des panneaux solaires sur les toits des maisons pour créer de l'énergie\*
125. Installer des éoliennes dans les maisons individuelles\*
126. Utiliser la chaleur produite par le compostage\*

- *Autre*

127. Développer le nucléaire civil sans déchets\*



## 294 propositions citoyennes (déchets)

### Collecte et traitement des déchets

→ Réduire collectivement les déchets en particulier par le traitement des biodéchets, favoriser le réemploi, adapter la collecte aux impératifs écologiques et assurer un traitement moins polluant afin de réduire les émissions de gaz à effet de serre et d'améliorer la qualité de l'air

#### Produire moins de déchets

- *Produire et utiliser moins de plastique*

128. Restreindre la production de plastique dans les usines pour diminuer la pollution\*

- *Sensibiliser, former et éduquer sur la gestion des déchets et leur réduction*

129. Promouvoir les pratiques zéro-déchet et l'économie circulaire sur le territoire

130. Développer le tri et le compostage dans les écoles

131. Mieux accompagner le tri des déchets

- *Réduire les déchets grâce au compostage et à la réutilisation ou la valorisation des déchets verts*

132. Encourager le compostage

133. Compost collectif dans les immeubles ou dans les quartiers\*

134. Développer des composteurs en pied d'immeuble pour les collectifs

135. Installer des composteurs dans les immeubles ou les appartements\*

136. Encourager les villes à mettre en place des broyages collectifs

137. Valoriser les biodéchets collectés en énergie (électricité et vapeur d'eau)

138. Transformer les fruits abîmés par distillation en alambic collectif

139. Trier les excréments et l'urine pour faire de l'engrais dans les champs\*

## 294 propositions citoyennes (déchets)

- *Favoriser le réemploi sur le territoire*

140. Mettre en place des collectes de vêtements
141. Remettre des points d'apport volontaires pour les vêtements
142. Encourager le développement des recycleries
143. Encourager le recours à des réparateurs pour l'électroménager ou valoriser les compétences en bricolage des habitant.e.s du territoire
144. Encourager et accompagner le développement d'une offre de vrac dans les magasins pour réduire les emballages individuels
145. Privilégier la mode responsable ou la seconde main pour limiter les déchets (habillement notamment)\*
146. Habillement : individuellement : arrêter la fast fashion, privilégier la mode locale, le vêtement d'occasion\*
147. Bouteilles rechargeables ? Développer l'usage des gourdes\*
148. Généraliser les bouteilles rechargeables\*

- *Assainissement*

149. Installer des toilettes sèches dans les logements pour éviter l'utilisation d'eau potable dans les toilettes\*

### Améliorer la collecte pour la rendre compatible avec les impératifs environnementaux

- *Étudier et repenser les collectes*

150. Organiser la collecte des ordures ménagères une semaine pour deux
151. Mettre en place la collecte des biodéchets sur le territoire
152. Arrêter « l'importation » de déchets provenant de l'extérieur du territoire
153. Supprimer les collectes de déchets verts

- *Sanctionner les dépôts sauvages*

154. Empêcher les dépôts sauvages en mettant en place un système de vidéosurveillance
155. Développer la réglementation et les sanctions contre les dépôts sauvages

## 294 propositions citoyennes (économie)

### Réduire la pollution due au traitement et les déchets ultimes

- Réduire la pollution de l'air et de l'eau due au traitement des déchets

156. Limiter les méthaniseurs pour éviter des pollutions
157. Filtrer les cheminées des fours d'incinération de la déchetterie de Vert-Le-Grand

- Améliorer la gestion des déchets nucléaires

### 158. Restreindre les déchets nucléaires\*

### Economie et travail

→ **Permettre l'attractivité économique du territoire en installant des entreprises durables, en développant les commerces de proximité, en employant des salariés du territoire et en leur garantissant des conditions de travail limitant leurs déplacements.**

### *Travailler moins et proche de chez soi*

159. Encourager les employeurs à décaler les horaires de travail
160. Créer des centres de télétravail et des espaces de coworking comme celui qui vient d'être créé à Milly la Forêt par le PNR du Gâtinais
161. Favoriser la semaine de 4 jours dans les entreprises = - 20% de déplacements
162. Encourager les employeurs à favoriser le télétravail (Partiel)
163. Développer l'emploi sur le territoire sans mordre sur les terres agricoles
164. Encourager les entreprises du territoire à employer des locaux
165. Créer des événements pour mettre en lien les employeurs et les personnes en recherche d'emploi

### *Favoriser le développement des commerces de proximité*

166. Développer les commerces de proximités
167. Encourager la livraison des marchandises à domicile



## 294 propositions citoyennes (économie, agriculture)

### *Produire localement : relocaliser les activités économiques*

168. Relocaliser les activités et les emplois
169. Produire et transformer localement le lin, le chanvre pour créer une industrie textile ou autre locale.
170. Implanter des entreprises en lien avec l'énergie solaire, l'isolation, le chauffage pour accélérer l'installation et assurer l'entretien
171. Proposer des aides à la création d'entreprise (locaux à prix adaptés, formations...)
172. Aider à trouver des repreneurs
173. Implanter des ateliers type Fab Lab pour encourager et former à la réparation
174. Créer des zones artisanales avec des « vrais » artisans
175. Animer un système de prêt/d'échange de matériels et équipements (bricolage, jardinage...)

### *Instaurer une fiscalité favorable à la création durable d'entreprises locales*

176. Revoir la fiscalité pour les entreprises
177. Taxer les locaux vacants pour éviter les friches et dédier ces locaux aux entreprises qui veulent s'installer localement
178. Taxer les véhicules à grosse cylindrée et reverser les taxes à la commune

### **Agriculture et alimentation**

→ **Préserver les terres agricoles, installer de nouveaux agriculteurs et promouvoir une agriculture biologique et locale assurant des revenus aux producteurs et une alimentation de qualité aux habitants**

#### Préserver les terres agricoles

179. Protéger les terres agricoles et zones vertes : révision du PLU. Ne pas compter les toits végétalisés dans les permis de construire. Respecter les trames vertes et bleues.
180. Sauvegarder les surfaces foncières agricoles pour des projets locaux
181. Être attentif à la protection des espaces agricoles
182. Mesurer la valeur agronomique des terres et regarder son évolution
183. Réviser le PLU pour que la commune puisse avoir un regard sur le déclassement des terres agricoles en terrains constructibles
184. Faire en sorte que les PLU respectent les terres agricoles et qu'ils conservent leur caractère agricole dans le temps
185. **Préserver les terres fertiles\***

## 294 propositions citoyennes (agriculture)

### Privilégier les cultures alimentaires

186. Éviter de cultiver des végétaux à destination de la méthanisation
187. Donner la priorité à des cultures destinées à l'alimentation humaine

### Favoriser l'installation des agriculteurs

188. Proposer des infrastructures pour l'installation de producteurs biodiversité
189. Installer les producteurs bio en leur donnant le bâtiment de stockage comme à Mouans-Sartoux (Alpes-Maritimes)
190. Favoriser l'implantation de producteurs de fruits et légumes biodiversité

### Promouvoir la production agro-écologique

191. Faire confiance aux agriculteurs pour la protection de la biodiversité
  - Favoriser le maraîchage et la polyculture
192. Soutenir le maraîchage biologique en soutenant l'installation et la formation des agriculteurs
193. Favoriser le maraîchage aux grandes cultures
194. Diversifier les cultures agricoles : il y a notamment trop de cultures de betteraves
  - Développer les productions biologiques
195. Limiter l'utilisation des engrais chimiques sur le territoire pour préserver la qualité de l'air
196. Aider davantage les agriculteurs à passer au bio, et en tout cas à réduire au maximum les pesticides
197. Mener un plaidoyer pour interdire les pesticides à proximité des maisons
198. Interdire les produits phytosanitaires en agriculture et en ville
199. Proposer aux agriculteurs qui ont leurs terres sur la CCVE de ne plus mettre de pesticides. En échange, la CCVE leur achèterait leurs produits bio et les transformerait dans une légumerie
  - Limiter la consommation d'eau
200. Semer des cultures peu consommatrices d'eau (incompatibilité maraîchage)

## 294 propositions citoyennes (agriculture/ consommation)

- Planter des haies et des arbres

201. Replanter les haies, les petits bois et séparer les champs par des haies  
202. Replanter les haies en bordure des champs pour rééquilibrer la nature  
203. Faire des vergers en agro-foresterie

204. Développer l'agroforesterie pour bénéficier des services écosystémiques\*

- Utiliser des variétés anciennes

205. Créer une grainothèque pour valoriser les variétés anciennes, plus résistantes, plus résilientes\*

206. Créer des centres d'échanges de cultures\*

### Doter le territoire d'instruments de transformation agricole

207. Créer une conserverie, une légumerie, des recycleries

### Inciter les habitants à consommer localement et en circuits courts

- Approvisionner la restauration collective en produits locaux

208. Proposer des produits locaux dans les cantines

209. Proposer plus de produits locaux dans les cantines\*

- Mieux communiquer sur les producteurs locaux

210. Créer un label pour les produits locaux

211. Faire plus de communication sur les producteurs locaux

- Multiplier les points de vente en circuits courts

212. Favoriser les marchés de producteur, les commerces de proximité et limiter l'expansion des grandes surfaces

213. Augmenter les points de retrait et livraison des produits locaux

214. Développer les marchés alimentaires\*



## 294 propositions citoyennes (agriculture/ biodiversité)

- Changer nos habitudes alimentaires

215. Consommer des produits locaux\*

216. Arrêter la viande\*

- Mieux connaître le monde agricole

217. Apprendre aux enfants à cultiver, à pêcher\*

218. Développer les jardins nourriciers\*

### Sortir du modèle agro-industriel

219. Limiter les prélèvements dans les stocks de poisson (moins pêcher en masse)\*

220. Remplacer l'élevage intensif : et limiter l'élevage (comment j'ai arrêté la viande) => se reconnecter au vivant et développer l'empathie\*

221. Développer les jardins forêts pour nourrir les animaux d'élevage

### **Biodiversité**

→ **Préserver la biodiversité végétale et animale de la prédation économique et récréative humaine et reconquérir des espaces de biodiversité**

### Préserver les zones naturelles ou à renaturaliser

222. Prendre en compte les trames vertes et bleues dans les PLU

223. Arrêter de confondre espaces verts aménagés et biodiversité : oui à la friche et aux espaces sauvages

224. Ne pas faire d'entretien radical du fond de vallée

225. Diminuer la pollution lumineuse nocturne

226. Protéger les habitats de toutes les espèces animales

227. Les 2 déviations en projet (Itteville, Val d'Essonne) sont à repenser avec la prise en compte du ZAN (objectif zéro artificialisation nette) et des trames vertes et bleues

228. Réduire la pollution nocturne (par exemple dans la zone industrielle d'Itteville)

229. Inclure dans les PLU les zones protégées : la trame verte et bleue, les zones Natura 2000

## 294 propositions citoyennes (biodiversité)

### Entretien de manière durable les espaces verts

- 230. La commune doit faire un plan de gestion différenciée des espaces verts
- 231. Faire attention à ce que les décisions sur la biodiversité n'induisent pas des conséquences pour l'environnement plus néfastes que la volonté de départ
- 232. Interdire les loisirs motorisés sur les chemins
- 233. Réduire la vitesse automobile sur la route départementale et CD (?) au niveau des trames et corridors écologiques
- 234. Arrêter de préempter le fond de vallée et de raser ensuite la flore de ces parcelles
- 235. Ne pas prendre en compte les toits végétalisés dans le pourcentage de zone verte
- 236. Inclure une charte de l'arbre dans les PLU (plans locaux d'urbanisme)
- 237. Obliger à planter au moins 3 arbres pour tous les pavillons individuels\*
- 238. Jardins sur les toits\*
- 239. Planter des arbres fruitiers dans la ville\*

### Préserver et développer les espaces forestiers

- 240. Gérer la forêt de façon à supprimer les chablis (?) et introduire les espèces
- 241. Replanter au maximum les espaces vides
- 242. Limiter les coupes inutiles
- 243. Aider les propriétaires privés à gérer leurs forêts

### Limiter la chasse

- 244. Stopper la chasse le week-end et pendant les vacances scolaires
- 245. Interdire la chasse des espèces protégées
- 246. Gérer les jours de chasse
- 247. Réduire la période de chasse en fonction de plan de chasse

## 294 propositions citoyennes (culture)

### **Culture, loisirs, tourisme, jeunesse**

→ **Favoriser une offre culturelle diversifiée et équitable pour l'ensemble du territoire et son accès pour tous, développer l'éco-tourisme et assurer un dynamisme social grâce aux commerces et aux associations, afin d'améliorer le cadre de vie du territoire pour ses habitants**

#### *Favoriser le dynamisme social*

- 248. Créer du lien via l'accueil de nouveaux habitants et des événements participatifs
- 249. Faire revivre les centres ville via les commerces de proximité
- 250. Développer les espaces collaboratifs et les points de rencontre
- 251. Ouvrir les commissions d'attribution des subventions pour plus de transparence

#### *Assurer une offre culturelle sur tout le territoire*

- 252. Mutualiser les conservatoires (Menecy et CCVE)
- 253. Assurer un maillage cohérent sur l'ensemble du territoire des infrastructures, ne pas discriminer le Sud du territoire
- 254. Délocaliser et développer l'offre à proximité des habitants via de la culture mobile (camion de livres, ciné itinérant)
- 255. Ouverture de librairies-presse

#### *Favoriser l'accès à la culture*

- 256. Créer une plateforme en ligne et un agenda distribué par courrier qui mutualise et centralise des événements culturels, associatifs ou sportifs, les marchés, de la CCVE et des autres acteurs du territoire (commerces, associations, entreprises du territoire). Ex : vide-grenier.com qui rassemble toutes les annonces de vide greniers postés par les organisateurs
- 257. Développer des accords intercommunaux pour mettre en place des tarifs pour les habitants de villes limitrophes à une autre collectivité (dans laquelle elles ne vivent pas)
- 258. Sortir la culture de la rue, sortir la culture des conservatoires : ouvrir l'accès à tous les publics.
- 259. Organiser un festival de rue, festival des livres
- 260. Mieux informer sur les sites / le patrimoine de la CCVE

#### *Favoriser l'engagement des jeunes*

- 261. Inciter les jeunes à s'investir et porter l'organisation d'événements
- 262. Inciter les jeunes à investir dans les associations



## 294 propositions citoyennes (tourisme)

### *Développer le tourisme vert*

- 263. Organiser des visites/circuits entre les producteurs locaux (cressonnières, artisans, etc)
- 264. Développer les fermes pédagogiques
- 265. Créer des parcours de découverte du territoire avec le PNR (parc naturel régional), le CPN (club « Connaître et protéger la nature), AEV (agence des espaces verts)
- 266. Créer un circuit de pêche
- 267. Développer le cyclotourisme, l'écotourisme, pas le tourisme classique
- 268. Combiner des offres d'hébergements avec des circuits

### **Cadre de vie, santé, éducation, services publics**

→ **Améliorer le quotidien des habitants en libérant du temps libre, en assurant l'accès à internet, aux services publics de proximité et aux soins**

### *Mieux gérer le temps pour augmenter son temps libre*

- 269. Décaler les horaires des établissements scolaires pour les « désaligner »
- 270. Décaler les horaires des écoles, collèges et lycées
- 271. Réduire voire supprimer les déplacements contraints (travail, achats, services)
- 272. Diminuer le temps pour aller à Paris (Boutigny ⇔ Paris 1h10...Paris ⇔ Le Mans 1h !)

## 294 propositions citoyennes (santé, numérique)

### Favoriser l'accès aux soins des habitants

- *Faciliter l'accès aux rendez-vous*

181. Mettre en place des minibus pour aller vers les espaces de santé

182. Faciliter l'accès aux rendez-vous hors plateformes internet

- *Favoriser l'accès financier aux soins*

183. Faire des mutualisations pour proposer des mutuelles de santé

- *Accompagner les professionnels de santé pour favoriser leur installation et leur maintien sur le territoire*

276. Simplifier les charges administratives pour l'installation des médecins

277. Favoriser le regroupement de professionnels de santé

278. Améliorer l'attractivité du territoire et développer les activités économiques pour les soignants et leurs familles

- *Faire de la prévention en santé*

279. Aider les gens à ne plus fumer (mois sans tabac)\*

### Assurer l'accès à internet

280. Améliorer le réseau internet et téléphone

281. Déployer la fibre, nécessaire pour le télétravail, sachant que 2 zones ne sont pas couvertes (Itteville et une partie de Saint-Vrain) et qu'il y a un problème avec l'opérateur Free

### Assurer l'accès aux services publics

282. Rétablir les services de proximité : La poste, services sociaux pour éviter les déplacements automobiles

283. Rassembler dans un seul établissement des personnes qui savent utiliser des outils numériques et les personnes en fracture numérique

284. Assurer dans toutes les mairies la capacité à faire ses papiers (état civil) grâce à la numérisation

285. Soutenir les associations d'aide aux personnes illettrées

286. Développer les activités écrivains publics

## 294 propositions citoyennes (sensibilisation)

### Sensibiliser et éduquer adultes et enfants à l'environnement

- *A l'écologie*

287. Faire de l'éducation à l'école et de l'éducation populaire pour une écologie populaire

- *Aux mobilités écologiques*

288. Sensibiliser et éduquer la population (au partage de la route, aux bienfaits de la marche et à l'empreinte carbone des véhicules)

289. Informer sur le biogaz (mobilités)

290. Faire connaître Blablacar Daily (<https://blablacardaily.com/>) ou le transport à la demande

- *A la production agricole locale*

291. Sensibiliser les habitants à consommer local

292. Récolter les pommes des arbres - les transformer (créer du lien)\*

- *A la réduction des déchets*

293. Sensibiliser les enfants au gaspillage alimentaire

- *Aux énergies renouvelables*

294. Éduquer dès le plus jeune âge aux enjeux énergétiques